

*Е. В. Жиряева, А. Г. Буйко*

## РЕГИОНАЛЬНЫЕ ПРОГРАММЫ ПОДДЕРЖКИ СЕЛЬСКОГО ХОЗЯЙСТВА В КОНТЕКСТЕ ПРАВИЛ ВТО

В статье проанализированы региональные правила поддержки сельского хозяйства в контексте правил ВТО по следующим аспектам: какие цели преследуют органы государственной власти, предоставляя субсидии; что следует понимать под искажением рынка, когда речь идет о субсидировании; существует ли риск нарушения обязательств перед ВТО за счет вклада субъектов РФ; интересны ли субсидии «зеленой» корзины для региональных властей, и на чем регионам следует основывать выбор форм субсидирования; являются ли региональные субсидии, выделяемые в растениеводстве на 1 га посевной площади, «несвязанной» поддержкой дохода; возможна ли координация форм и объемов поддержки с учетом обязательств Федерации перед ВТО. Приведены формы и показатели поддержки сельского хозяйства, дана группировка субсидий «зеленой» корзины, характеристика «несвязанной» поддержки дохода. Изучение опыта субсидирования позволило авторам разработать программный алгоритм, позволяющий проводить оценку региональных правил на соответствие их критериям «зеленой» корзины. Библиогр. 47 назв. Ил. 4. Табл. 2.

*Ключевые слова:* «несвязанная» поддержка дохода, субсидии «зеленой» корзины, ВТО, региональные субсидии, государственная программа поддержки сельского хозяйства, соглашение по сельскому хозяйству ВТО.

*Elena V. Zhiryayeva, Aleksandra G. Buyko*

### REGIONAL PROGRAMS OF AGRICULTURE SUPPORT IN THE CONTEXT OF THE WTO RULES

In the article regional rules of agriculture support in WTO context are analysed on the following aspects: aims which are pursued by public authorities, providing subsidies; market distortion at subsidizing; whether there is a risk of violation WTO obligations at the expense of territorial subjects of the Russian Federation contribution; whether subsidies of “a green box” are interesting to the regional authorities and how to choose forms of subsidizing at the regional level; whether the regional subsidies as payments for 1 hectare of a cultivated area belong to the decoupled income support; whether the coordination of forms and sums of support is possible taking into account WTO obligations. Forms and indicators of agriculture support, grouping of “a green box” subsidies, the characteristic of decoupled income support are given. Authors have developed the program algorithm allowing to carry out an assessment of regional rules on compliance to the criteria of “a green box”. Refs 47. Figs 4. Tables 2.

*Keywords:* decoupled income support, subsidy of “the green box”, WTO, regional subsidies, state program of agriculture support, WTO agriculture agreement.

---

**Елена Васильевна ЖИРЯЕВА** — докторант, кандидат технических наук, доцент, Северо-Западный институт управления Российской академии народного хозяйства и государственной службы при Президенте Российской Федерации; 199178, Санкт-Петербург, Средний пр. В.О., 57/43; zhiryayeva@szags.ru

**Александра Геннадьевна БУЙКО** — студентка 3-го курса специализации «Бизнес-информатика», Северо-Западный институт управления Российской академии народного хозяйства и государственной службы при Президенте Российской Федерации; 199178, Санкт-Петербург, Средний пр. В.О., 57/43; greengreensama@gmail.com

**Elena V. ZHIRYAEVA** — doctoral candidate, Candidate of Engineering Sciences, Associate Professor, Russian Presidential Academy of National Economy and Public Administration. North-West Institute of Management, 57/43, Sredniy prospect, Vasilyevsky Island, Saint-Petersburg, 199178, Russian Federation; zhiryayeva@szags.ru

**Aleksandra G. BUYKO** — 3rd year student of specialization of “Business information”, Russian Presidential Academy of National Economy and Public Administration. North-West Institute of Management, 57/43, Sredniy prospect, Vasilyevsky Island, Saint-Petersburg, 199178, Russian Federation; greengreensama@gmail.com

## Введение

В связи с участием России в ВТО возникают новые задачи во внутренней экономической политике страны и ее территориальных субъектов. Для их решения требуется теоретическая разработка представлений о рынке, который членами ВТО признается бесспорным благом. Вопрос, в частности, ставится о том, что понимать под искажением рынка, когда речь идет о субсидировании сельского хозяйства. Важно осмыслить, смогут ли мало искажающие рынок субсидии «зеленой» корзины заинтересовать региональные власти с учетом целей, которые те преследуют в своей политике.

Необходимость развития субсидирования обусловлена, по мере того как страна выполняет обязательства по связыванию пошлин, снижением роли поддержки цены через тарифную защиту, которая до недавних пор выступала главным инструментом политики. Субсидирование считается более приемлемым механизмом. На примере Китая известно, что присоединение к ВТО заставило страну резко изменить политику в отношении сельского хозяйства: помимо того, что были отменены налоги на производителей сельхозпродукции, стала оказываться поддержка в форме субсидий [Членство в ВТО..., 2014]. Однако при вступлении в ВТО Россия приняла на себя также обязательства по сдерживанию форм субсидирования, отвечающих «янтарной» корзине. Кроме того, в международном плане существует положение о координации бюджетной поддержки между странами ЕАЭС. Этот вынужденный шаг (связывание пошлин) содержит определенную угрозу — возрастет конкуренция со стороны импорта [Киселев, Ромашкин, 2012]. В то же время, как нам представляется, ситуацией можно было бы воспользоваться во благо развития рыночной конкуренции между субъектами Российской Федерации. По мнению В. Я. Узуна, не следует думать, что традиционно сложившиеся в Российской Федерации механизмы поддержки сельского хозяйства эффективны. А именно на этом основаны негативные оценки последствий применения правил ВТО к сельскому хозяйству России. Автор напоминает, что переход к мерам поддержки, не искажающим рынок, повышает отдачу средств господдержки и конкурентоспособность сельского хозяйства [Узун, 2013].

Если рассматривать источники поддержки сельского хозяйства по уровням власти, то первым по значимости (основным), согласно законодательству [Об общих принципах..., 1999], считается поддержка со стороны субъектов РФ, вторым — федеральный уровень, хотя на него приходится не менее 70% в общей сумме. При формировании в дальнейшем общего аграрного рынка в странах ЕАЭС возникнет еще один такой источник. Эта перспектива обсуждается в литературе.

Тот факт, что государственное субсидирование сельского хозяйства по своей сути является нерыночным механизмом, очевиден. ВТО требует, прежде всего, смены форм субсидирования. В то же время, на наш взгляд, для российских реалий объекты поддержки имеют не меньшее значение — их выбор может сделать среду неконкурентной независимо от того, в какой форме выделяется субсидия и на какие цели она направлена. Когда государство поддерживает второстепенные производящие классы, оно защищает конкуренцию, а также преследует социальные цели. В США государственная поддержка направлена на мелких нетоварных сельхозпроизводителей [Гатаулина, 2012]. Сопоставимые данные, представленные по России

(за 2009 г.), показывают, что основные субсидии шли крупным производителям [Гатаулина, 2012]. Известно, что крупные хозяйства вытесняют все остальные формы организации сельскохозяйственной деятельности [Сиптиц, Гатаулина, 2014]. Кроме того, установлено, что наиболее успешна деятельность предприятий в тех регионах России, где сделана ставка на развитие сельского хозяйства. Одновременно такие регионы оказываются основными бенефициарами федеральной сельскохозяйственной поддержки, платя меньше налогов, чем получают в виде субсидий. В результате неэффективными для федерального бюджета оказываются субъекты Российской Федерации, в которых развиты крупные капиталистические хозяйства, — Татарстан, Башкортостан, Белгородская область, отдельные субъекты Приволжского и Центрального округов, республики Северного Кавказа [Гатаулина, 2011б]. В целом же федеральный центр получает значительные бюджетные выгоды от функционирования сельскохозяйственных организаций [Гатаулина, 2011б]. Таким образом, можно утверждать, что наиболее крупные сельскохозяйственные предприятия получают выгоду от налогов, собранных с предприятий других регионов. Развитию крупных капиталистических предприятий способствуют и высокие ветеринарные требования в РФ: так называемые компартменты высших категорий, в которых животные не подвергались бы риску массовых инфекционных заболеваний, могут создавать только крупные предприятия, при этом личные подсобные хозяйства рассматриваются ветеринарными службами как угроза и источник болезней. Можно упомянуть недавнюю законодательную инициативу об ограничении поголовья скота в личных подсобных хозяйствах по соображениям санитарии. Льготы, предназначенные для сельского хозяйства, стали распространяться также на перерабатывающие организации АПК, которые не являются высокорискованными [Гатаулина, Янбых, 2011]. Создается своего рода парадокс — сельское хозяйство получает поддержку в качестве слабой отрасли, но в его структуре обнаруживаются некоторые сильные элементы, которые с успехом осваивают большую часть этих средств. Если государственную поддержку получают более сильные, то говорить о защите конкуренции не приходится. Систему поддержки сельского хозяйства, сложившуюся в России, мы бы назвали неконкурентной на уровне Федерации.

Как же выглядит ситуация на уровне регионов? Финансовые возможности различных субъектов РФ неодинаковы, а активность в поддержке сельского хозяйства предопределяется размером ВРП [Шагайда, 2014б]. Исследования последних лет показали, что для большинства региональных бюджетов поддержка сельского хозяйства была неэффективной. Среди небольшого числа регионов, для которых поддержка была эффективной, — Краснодарский край, Ростовская и Московская области, Ставропольский край, а также Белгородская область, которая получает основную часть средств из федерального, а не из регионального бюджета. Для бюджетов Башкортостана и Татарстана деятельность их сельскохозяйственных организаций убыточна [Гатаулина, 2011б]. Следовательно, не только северные, но и более благополучные по природным условиям регионы с учетом отрицательной рентабельности сельского хозяйства в целом по стране (без господдержки) не ставят целью пополнение бюджета при его субсидировании. Однако в литературе по этому вопросу высказывается мнение, что поддержка со стороны регионов, находящихся в благоприятных и средних климатических условиях, не должна быть убыточной для бюджета [Гатаулина, 2011б]. Кроме того, некоторые авторы считают, что необ-

ходимость в субсидировании крайне убыточного сельского хозяйства в северных регионах сомнительна [Гатаулина, Узун, 2014]. В ВТО такой жесткий подход не принят. По крайней мере, он не применяется ко всем формам субсидий «зеленой» корзины, которых насчитывается 12. Международные правила действуют по-разному в применении к сельскому хозяйству, которое в одной части страны существует при вечной мерзлоте или в горной местности, а в другой — развивается в субтропическом климате. Среди субсидий «зеленой» корзины для этих целей выделена категория неблагополучных регионов. Если же ВТО требует, чтобы поддержка была неискажающей, как, например, «несвязанная» поддержка дохода, не следует применять повышательный коэффициент для зон с неблагоприятными почвенно-климатическими условиями [Мелюхина, 2013]. В Постановлении Правительства РФ, где формулируются правила распределения субсидий на «несвязанную» поддержку, такой повышательный коэффициент имеется [О внесении изменений..., 2015], что неверно именно в применении к положению о «несвязанной» поддержке дохода. Что же касается субсидирования регионов с неблагоприятными условиями, то оно относится к другой части «зеленой» корзины. В последние годы неблагоприятными для сельского хозяйства в Российской Федерации считались некоторые районы Крайнего Севера и зоны, приравненные к ним. Две попытки создать актуальный перечень неблагоприятных регионов остались в проектах постановлений Правительства РФ. В этой ситуации неудивительно, что регионы за счет собственных средств компенсируют нормативный пробел, используя принцип: чем меньше роль сельского хозяйства в регионе, тем большая доля региональных субсидий используется в финансировании Госпрограммы поддержки сельского хозяйства [Шагайда, 2014б]. Считать такое положение вещей искажающим рынки, на наш взгляд, не следует.

В настоящей статье основное внимание уделено «несвязанной» поддержке дохода. Мы предполагаем, что речь идет о регионах, равных между собой по условиям ведения сельского хозяйства. Говоря об обязательствах страны перед ВТО, мы уделяем особое внимание регионам. Дело в том, что в российской государственной поддержке сельского хозяйства субъекты РФ имеют широкие полномочия. В соответствии с действующим законодательством федеральные власти не могут регулировать общую сумму поддержки, поскольку они не вправе лимитировать суммы, предоставляемые региональными и муниципальными бюджетами [Узун и др., 2014]. Такая система сложилась на основе Федерального закона № 184-ФЗ «Об общих принципах организации законодательных (представительных) и исполнительных органов государственной власти субъектов Российской Федерации» [1999]. Ст. 26.3 указанного Закона устанавливает принципы, на которых обеспечиваются полномочия субъектов РФ. Ряд предметов, которые находятся в совместном ведении, ведутся самостоятельно субъектами РФ за счет их бюджетов. Сюда в том числе относится поддержка сельскохозяйственного производства (п. 2.9 ст. 26.3 Закона). В то же время поддержка отрасли перестала быть внутренним делом, как только были приняты обязательства перед ВТО. Снять данное противоречие можно было бы, помимо создания уже указанного выше списка неблагополучных регионов, сформировав в стране единообразную аграрную политику. Еще до вступления в ВТО обсуждалась проблема формирования единого аграрного пространства. Общие правила предоставления и распределения субсидий на всей территории

России способствовали бы этому, однако федеральный центр не ставил такой цели [Гатаулин, Гатаулина, 2010]. Сравнив структуры региональных поддержек за 2006–2009 гг. по отобраннным субъектам, Е. Гатаулина выяснила, что каждый регион действовал, исходя из собственных предпочтений, часто сосредоточивая средства на одном направлении [Гатаулина, 2011а]. В последние годы стали складываться общие подходы, единый язык и правила поддержки. Региональная поддержка становится все более единообразной, поскольку регионы сосредоточены на программах, разработанных на уровне Федерации. Это связывают с увеличением бюджетной поддержки со стороны Федерации, начавшейся в период 2005–2009 гг. [Киселев, Ромашкин, 2012]. Подобного рода общие правила не навязываются со стороны федерального центра. В то же время несколько озадачивает то, что по принятии обязательств перед ВТО об уровне субсидирования в рамках «янтарной» корзины никаких специальных соглашений о координации между Федерацией и ее субъектами заключено не было. Среди предложений [Гатаулин, Гатаулина, 2010; Киселев, Ромашкин, 2006; Узун, 2015; Узун и др., 2014; Янбых, 2014; 2015], касающихся координации форм поддержки между двумя уровнями власти с целью соблюдения международных обязательств страны, — разделение полномочий в зависимости от цвета корзины, распределение квоты по регионам и отказ от софинансирования. Речь идет о том, что «янтарная» корзина должна отчасти формироваться из бюджетов субъектов РФ по квотам с учетом обязательств страны перед ВТО по агрегированному показателю поддержки (AMS). Есть предложения отдать «зеленую» корзину целиком в распоряжение регионов. Предлагается внести поправки в Федеральный закон № 184-ФЗ, предусмотреть, что Федеральное правительство вправе устанавливать механизмы контроля уровня поддержки сельхозпроизводителей со стороны регионов [Узун и др., 2014]. Это предложение представляется сомнительным, так как прежде пришлось бы внести изменения в Конституцию РФ. Дело в том, что субъекты не делегировали Федерации какие-либо вопросы в области сельского хозяйства, в сфере же совместного ведения находится только обеспечение экологической безопасности (ст. 72 Конституции РФ).

Итак, мы показали, что почва, на которой приходится рассуждать о рыночных подходах в таком явно нерыночном действии, как государственная поддержка сельского хозяйства, наилучшим образом сформирована международными правилами: государство должно защищать конкуренцию, предприятия неблагополучных регионов будут получать неограниченную помощь, а субсидии для всех остальных следует выделять наименее искажающим рынок способом. Оставляя за рамками статьи вопросы конкуренции, мы сосредоточимся на формах поддержки.

В статье будут проанализированы региональные правила поддержки сельского хозяйства в контексте правил ВТО по следующим аспектам:

- какие цели преследуют органы государственной власти, предоставляя субсидии;
- что следует понимать под искажением рынка, когда речь идет о субсидировании;
- существует ли риск нарушения обязательств перед ВТО за счет вклада субъектов РФ;
- интересны ли субсидии «зеленой корзины» для региональных властей и на чем регионам следует основывать выбор форм субсидирования;

- являются ли региональные субсидии, выделяемые в растениеводстве на 1 га посевной площади, «несвязанной» поддержкой дохода;
- возможна ли координация форм поддержки с учетом обязательств Федерации перед ВТО.

Изучение опыта субсидирования позволило нам разработать программный алгоритм, позволяющий проводить оценку региональных правил на соответствие их критериям «зеленой корзины». В заключительную часть работы мы вынесли вопрос о возможной трансформации правил субсидирования из одной формы в другую, о гибком применении положений ВТО в рассматриваемой ситуации.

Объекты исследования данной статьи — региональные правила поддержки сельского хозяйства, соответствующие «несвязанной» поддержке дохода, которая описана в Приложении 2 к Соглашению по сельскому хозяйству ВТО (ССХ) [Соглашение..., 1994], где перечислены субсидии «зеленой» корзины. Необходимость анализировать региональные правила предопределяется тем, что зачастую классификация субсидии меняется от формулировок в правиле. Выбор объекта обусловлен тем, что именно «несвязанная» поддержка дохода в составе «зеленой» корзины получила популярность за 2013 отчетный год. Рассмотрены нотификации ЕС, США и ряда стран СНГ, поданные в Комитет по сельскому хозяйству ВТО. Нотификации относятся к состоянию на 2008–2013 гг. в зависимости от страны. В сравнении рассмотрены действующие правила субсидирования субъектов РФ.

Примеры региональных субсидий берутся из подпрограммы «Развитие подотрасли растениеводства, переработки и реализации продукции растениеводства» Госпрограммы на 2013–2020 гг. [О Государственной программе..., 2012].

## 1. Формы и показатели поддержки сельского хозяйства

Аналитик Организации экономического сотрудничества и развития (ОЭСР) О. Мелюхина так характеризует развитие форм субсидирования сельского хозяйства в России. С начала реализации нацпроекта (2006–2007) и в период действия первой агропрограммы (2008–2012) ситуация менялась мало. Двумя главными инструментами были поддержка цен сельхозпроизводителей и удешевление стоимости используемых ими ресурсов. До 2013 г. стояла задача нарастить объемы производства и вытеснить импорт. До нацпроекта субсидировались главным образом краткосрочные кредиты, выдаваемые в основном на посевную и уборочную кампании. С 2006 г. значительно расширяется субсидирование долгосрочных инвестиционных кредитов. Что касается поддержки цен, то в этом направлении шло повышение таможенных барьеров на ввоз мяса. В отношении же зерна периодически действовали экспортные пошлины и запрет на вывоз. В госпрограмме 2013–2020 гг. новшеством стала поддержка растениеводства на гектар [Мелюхина, 2013].

ВТО требует от стран-членов ограничить поддержку сельского хозяйства уровнем AMS с последующим его сокращением по широкому кругу субсидий, относящихся к «янтарной» корзине. В ССХ содержатся два типа субсидий, которые освобождены от обязательств по сокращению, названные «голубой» и «зеленой» корзинами. Странам — членам ВТО потребовалось создать два соглашения о субсидировании. Согласно ст. 3 Соглашения по субсидиям и компенсационным мерам (ССКМ), субсидии запрещены, если они влияют на экспортную деятельность или

на использование отечественных товаров вместо импортных. Субсидии, предусмотренные ССХ, считаются прямым исключением из запрета (ст. 5 ССКМ) [Шепенко, 2001].

Методика расчета поддержки сельского хозяйства по критериям ВТО раскрывается через структуру нотификаций, поданных по направлению “Domestic-support” в Комитет по сельскому хозяйству ВТО. В нотификациях определяются объемы субсидий «зеленой» корзины, AMS, ценовой поддержки, общих прямых платежей, прочей продуктово-специфической поддержки. В нотификации РФ за 2013 г. [Notification G/AG/N/RUS/9, 2015] меры, освобожденные от обязательств по сокращению, — «зеленая» корзина, включают пункты в соответствии с их перечнем в Приложении 2 к ССХ (717,63 млн долл. для субфедерального уровня на 2013 г.) (табл. DS:1 нотификации). Калькуляция текущей AMS (табл. DS:4) осуществляется по видам продукта (для продуктово-специфической поддержки), а значение по каждой строке включается в общую сумму только в том случае, если оно превышает 5% от стоимости произведенной продукции данного вида. Отдельной строкой учитывается продуктово-неспецифическая поддержка. Как результат, несмотря на то что суммы AMS в нотификации России за 2013 г. были указаны по 16 строкам, учтена была лишь одна из них — поддержка северного оленеводства, так как сумма поддержки в 65,27 млн долл. США превысила 5% стоимости произведений продукции (118,03 млн долл.).

В нотификации также производится расчет прямых платежей по отдельным продуктам. Для этого сначала считается ценовая поддержка — разница между администрируемой и внешней ссылочной ценой, умноженная на объем рассматриваемого продукта, что обозначается как общая ценовая поддержка. Добавив к ней прочие прямые платежи, получают общие прямые платежи. В 2013 г. отрицательная ценовая поддержка имела место по пшенице и ячменю (табл. DS:5). Для остальных сельскохозяйственных товаров в нотификации РФ за 2013 г. компонент «поддержка рыночной цены» отсутствует, а прямая поддержка определяется только «прочими прямыми платежами», которые учитываются на федеральном и субфедеральном уровнях (табл. DS:6). Из этой таблицы мы узнаем, что сумма, направленная на производство северных оленей (65,27 млн долл.), частично (58,66 млн долл.) была предоставлена региональными бюджетами. В отдельной таблице (табл. DS:7) дана прочая продуктово-специфическая поддержка, не относящаяся к прямой. В РФ суммы по этой категории отсутствовали, а общая AMS определялась только прямыми платежами. В последней таблице (табл. DS:9) расписаны направления продуктово-неспецифической AMS (племенной скот, субсидии на элитные семена, удобрения, субсидии на компенсацию процента по краткосрочным и инвестиционным кредитам, транспортировка сельскохозяйственных грузов на льготных условиях) на федеральном и субфедеральном уровнях. Ее сумма — 5454,49 млн долл. уже была указана выше, но не вошла в общий расчет AMS целиком, так как не было превышения *de minimis*. В последней таблице эта сумма разбита на федеральный (3518,44) и субфедеральный (1936,05) компоненты. Согласно нотификации, в 2013 г. Российская Федерация предоставила субсидии сельскому хозяйству на сумму 8,4 млрд долл., однако в объем, подлежащий сокращению, вошли только 65,27 млн. Остальная поддержка как часть «зеленой» корзины или по правилу *de minimis* учтена не была. 90% суммы, подлежащей сокращению, приходится на субфедеральный уровень.

Вспомним, что в 2013 г. объем, подлежащий сокращению, мог составлять 9 млрд долл. Для сравнения: в 2012 г. лишь 16% внутренней поддержки не достигло пятипроцентного порогового значения. России удалось оградить от регулирования ВТО 5,7 млрд долл. США внутренней поддержки, не связанной с конкретным продуктом, благодаря, во-первых, снижению её суммы и, во-вторых, росту сельскохозяйственного производства на 8% [Объем российских..., 2015].

Следующая система показателей, используемая в мировой практике, базируется на критериях ОЭСР, проводящей анализ экономической политики стран. Центральным является показатель оценки поддержки производителя — Producer Support Estimate, PSE. Он представляет собой ежегодный денежный эквивалент валовых трансфертов от потребителей и налогоплательщиков сельхозпроизводителям, измеренный у ворот производителя, который возник в результате государственной политики поддержки сельского хозяйства, вне зависимости от характера, целей и влияния на производство или доходы производителей [PSE Manual, 2010]. Для расчета PSE каждая политическая мера классифицируется согласно таким критериям, как:

- основания, на которых предоставлялась поддержка (объемы производства продукции, площадь пашни, число животных, уровень дохода и нетоварные критерии);
- базовый период (текущий или нет);
- решение вопроса: требуется или нет производство для того, чтобы получить субсидию.

Таким образом, в число слагаемых PSE входят платежи, основанные на:

- a) товарной продукции (например, тонне полученного урожая);
- b) использовании ресурсов (например, платежи на дизельное топливо, элитные семена, поддержку различных региональных программ, страхование урожая; в ЕС включаются программы охраны окружающей среды);
- c) текущих значениях площади пашни, числа животных, денежных поступлений фермера, его дохода, при этом производство должно иметь место (например, компенсация при стихийных бедствиях; в ЕС — платежи на площадь при производстве картофеля);
- d) нетекущих значениях указанных в пункте c) факторов, при этом производство должно иметь место;
- e) нетекущих значениях тех же факторов, при этом производства не требуется (в ЕС в эту категорию включаются схемы единого платежа (Single Payment Scheme) и некоторые другие программы);
- f) нетоварных критериях (например, долгосрочном изъятии ресурсов из обращения);
- g) разных факторах.

Субсидии «зеленой» корзины (они будут описаны ниже) встречаются в разных пунктах, составляющих PSE. Пункт a) делится на два раздела: поддержка рыночных цен (по группам продукции) и платежи, основанные на производстве (например, помощь малым производителям риса в ЕС). Пункт e) отвечает определению «несвязанной» поддержки дохода, данному в Приложении 2 к ССХ. Значения по этому пункту в РФ вплоть до 2014 г., по которому представлены данные в базе ОЭСР, отсутствуют.



В абсолютном выражении имел место значительный рост PSE Российской Федерации с начала 2000-х годов, достигший максимума в 2008–2010 гг. при дальнейшем плавном снижении до 2014 г.

Абсолютные величины PSE можно перевести в проценты от стоимости произведенной сельскохозяйственной продукции. На рис. 1 приведены в сравнении относительные значения PSE России и стран ЕС.

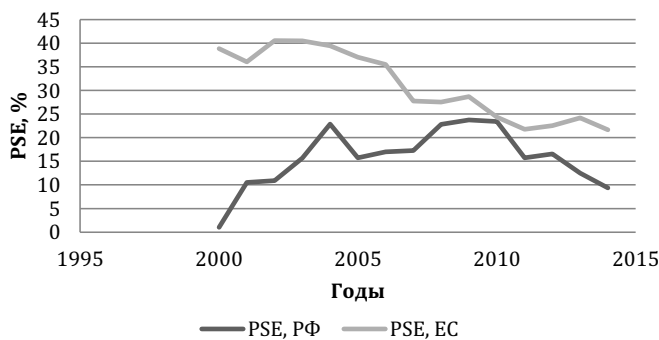


Рис. 1. Показатель оценки поддержки производителя (PSE), % от стоимости продукции в России и ЕС.  
Источник: [Producer and Consumer..., 2015].

Значения показателей 22–24% для ЕС за последние годы свидетельствуют о том, что более 1/5 в поступлениях товаропроизводителей составляла государственная поддержка. В России это соотношение никогда не превышало уровня ЕС. Наметившийся относительный паритет 2010 г. в дальнейшем не был закреплен. Значительное влияние на уровень бюджетной поддержки оказывает изменение реального курса национальной валюты. Его снижение приближает внутренние цены к мировым, что дает более низкие показатели государственной поддержки, как это имело место в 1999–2000 гг. [Рыманов, 2011].

За оценкой PSE стоят не только бюджетные ассигнования. Главным компонентом этой суммы является поддержка рыночных цен. Ценовая поддержка осуществляется через такие меры политики, как тарифная защита и экспортные субсидии [Рыманов, 2011]. Об уровне ценовой поддержки можно судить по номинальному коэффициенту защиты (Nominal Protection Coefficient — NPC), рассчитываемому ОЭСР как соотношение между средней ценой, полученной производителями у ворот, и ценой на границе. NPC рассчитывается также по отдельным продуктам [Сельскохозяйственная политика..., 2014]. Если данный коэффициент больше 1, это значит, что мировая цена на продукт ниже цены внутреннего рынка, и отечественные производители получают положительный трансферт, т.е. имеет место поддержка через цены. Если же коэффициент меньше 1, то цены на внутреннем рынке ниже, производители недополучают доходы, имеется негативный ценовой трансферт, или имплицитное налогообложение [Гатаулина, Узун, 2015; Рыманов, 2011]. Примером негативного трансферта является введенная с 1 июля 2015 г. в Российской Федерации на плавающей основе экспортная пошлина на пшеницу: пошлина будет применяться, если цены на рынке превысят определенный уровень.

Вводя экспортную пошлину, правительство, одной рукой давая деньги на растениеводство, другой рукой отнимает их [Калянина, 2015]. Ценовая поддержка обеспечивается также внутренними мерами политики, воздействующими на цены, к которым относятся система рыночных интервенций, система минимальных цен производителей и т. п. [Мелюхина, 2014]. Со снижением ценовой поддержки значительно падает нагрузка на потребителя. Происходит переключение бремени платежей с потребителя на налогоплательщика.

На рис. 2 приведены значения NPC для России и ЕС. В 2013–2014 гг. цены производителей в РФ были на 4–6% выше цены мирового рынка. Ранее, в 2008–2010 гг., они были выше мирового уровня на 20% ( $NPC = 1,19 - 1,21$ ). Момент вступления в ВТО характеризовался ослаблением протекционизма, связанным со снижением импортных тарифов: NPC упал с 1,09 в 2011 г. до 1,04 в 2014 г. В странах ЕС значение NPC колеблется незначительно. Доля ценовой поддержки в PSE в РФ стабильно выше (более 50%), чем в странах ЕС. Эти данные свидетельствуют о необходимости в условиях неизбежного снижения тарифной защиты обратить больше внимания на правила бюджетного субсидирования, т. е. на прямую поддержку.

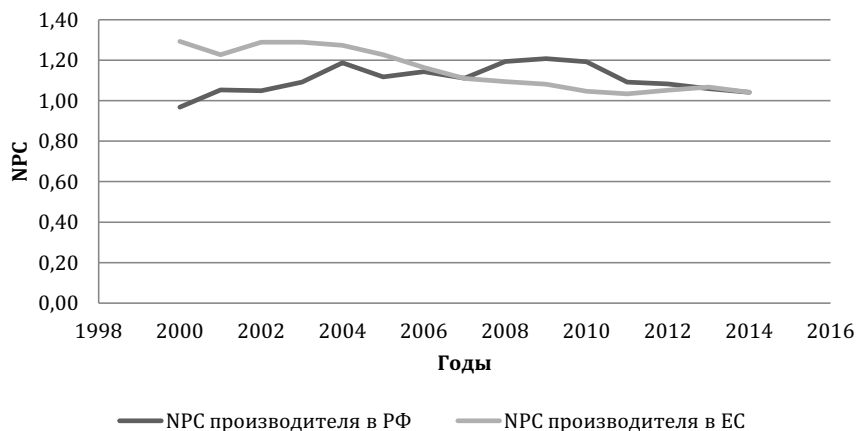


Рис. 2. Значения номинального коэффициента защиты (NPC) производителя в России и ЕС.

Источник: [Producer and Consumer..., 2015].

Оставшаяся часть PSE представляет собой бюджетные трансферты. В странах ОЭСР долгосрочные тенденции состояли в свертывании ценовой поддержки, переводе ее в бюджетные формы, а в рамках бюджетной поддержки — в переводе в формы, которые наименее привязаны к параметрам производства. К искажающим формам относят ценовую поддержку, выплаты на тонну произведенной продукции и дотации на используемые ресурсы (пункты А и В в составе компонентов PSE). Самую значительную реструктуризацию поддержки среди стран ОЭСР провел Европейский союз с начала 2000-х годов, переведя различные субсидии в единый платеж и сократив или демонтировав интервенционные системы в мясном, молочном комплексах и в сахарном производстве. В результате доля искажающей поддержки в ЕС в последние годы составляет 23% [Мелюхина, 2014] от общего ее объема.

## 2. Общая характеристика субсидий «зеленой» корзины

С точки зрения представителей ОЭСР и ВТО, наименее искажающими рынок являются субсидии «зеленой» корзины. Это особенно важно для федеративного государства, каковым является Россия, где самостоятельную проблему составляет искажение межрегиональных рынков. Государственная поддержка сельского хозяйства мерами, предусмотренными «зеленой» корзиной, в прошлом в нашей стране была неэффективной или вовсе отсутствовала. Еще три года назад предполагалось, что «зеленая» корзина в обозримом будущем останется, скорее, потенциальной возможностью, чем реальностью [Деягин, 2012]. Однако с первых лет членства в ВТО, с 2011 по 2013 г., разнообразие видов субсидий, по оценкам исследователей, выросло с 13 до 27 [Васюнина, 2014]. Считается, что развитие субсидий «зеленой» корзины смягчит последствия открытия агропродовольственных рынков страны путем развития рыночной инфраструктуры аграрно-продовольственного сектора, социальной инфраструктуры села и повышения образовательного уровня сельских жителей, развития несельскохозяйственных видов деятельности на селе, а также поддержки доходов сельскохозяйственных производителей, не связанных с производством продукции [Киселев, Ромашкин, 2006]. Изучив реформу аграрной политики в ЕС, Р. Янбых считает, что увеличение ассигнований на сельское развитие не только соответствует всем нормам ВТО, так как входит в «зеленую» корзину, но и является новым прогрессивным мировым трендом [Янбых, 2014].

При вступлении России в ВТО задача Минсельхоза заключалась в том, чтобы изменить структуру выделения средств, сформировав направления, которые попадали бы под «зеленую» корзину. Такие меры, заданные в Государственной программе на 2013–2020 годы [О Государственной программе..., 2012], определяют формат, в котором должны строиться программы помощи со стороны региональных властей. Расширена поддержка проектов, разрабатываемых регионами [Сельскохозяйственная политика..., 2014].

В. Мальцева изучала соответствие инструментов региональной поддержки правилам ВТО на основе шести регионов Урала после первого года членства в организации. Оказалось, что во всех рассматриваемых субъектах продолжает доминировать «янтарная» корзина [Мальцева, 2014]. Автор делает вывод о том, что «янтарные» инструменты остаются значимыми, а «зеленые» не пользуются популярностью ни у политиков, ни у сельхозтоваропроизводителей.

Согласно нотификации РФ G/AG/N/RUS/5, из общей суммы поддержки по «зеленой» корзине в 1,73 млрд долл. США на федеральный уровень в Российской Федерации в 2012 г. приходился 1,68 млрд долл., на региональный — 47 млн долл. Таким образом, из общего объема поддержки в рамках «зеленой» корзины на субфедеральном уровне выделено 2,7%. Последняя сумма включает услуги общего характера и региональную помощь по направлению «Содействие структурным изменениям посредством стимулирования инвестиций». Для сравнения: за тот же период (2012 г.) общий объем поддержки в США в рамках «зеленой» корзины составил 127 млн долл. [Notification G/AG/N/USA/100, 2014]. Европейский союз за 2011/2012 маркетинговый год в рамках «зеленой» корзины предоставил средства на сумму 70,98 млрд евро [Notification G/AG/N/EU/20, 2014]. Все вышесказанное позволяет считать, что РФ и ее субъекты в полной мере не используют свои возможности по этой линии.

На рис. 3 наглядно представлены общие требования к мерам «зеленой» корзины (рисунок сделан на основе Приложения 2 к ССХ), на рис. 4 — их классификация по видам.

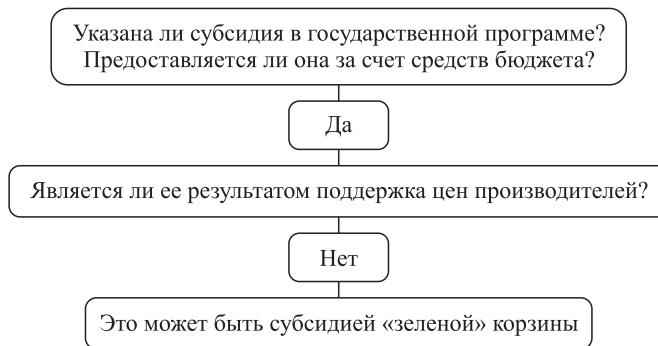


Рис. 3. Условия отнесения субсидий к «зеленой» корзине.

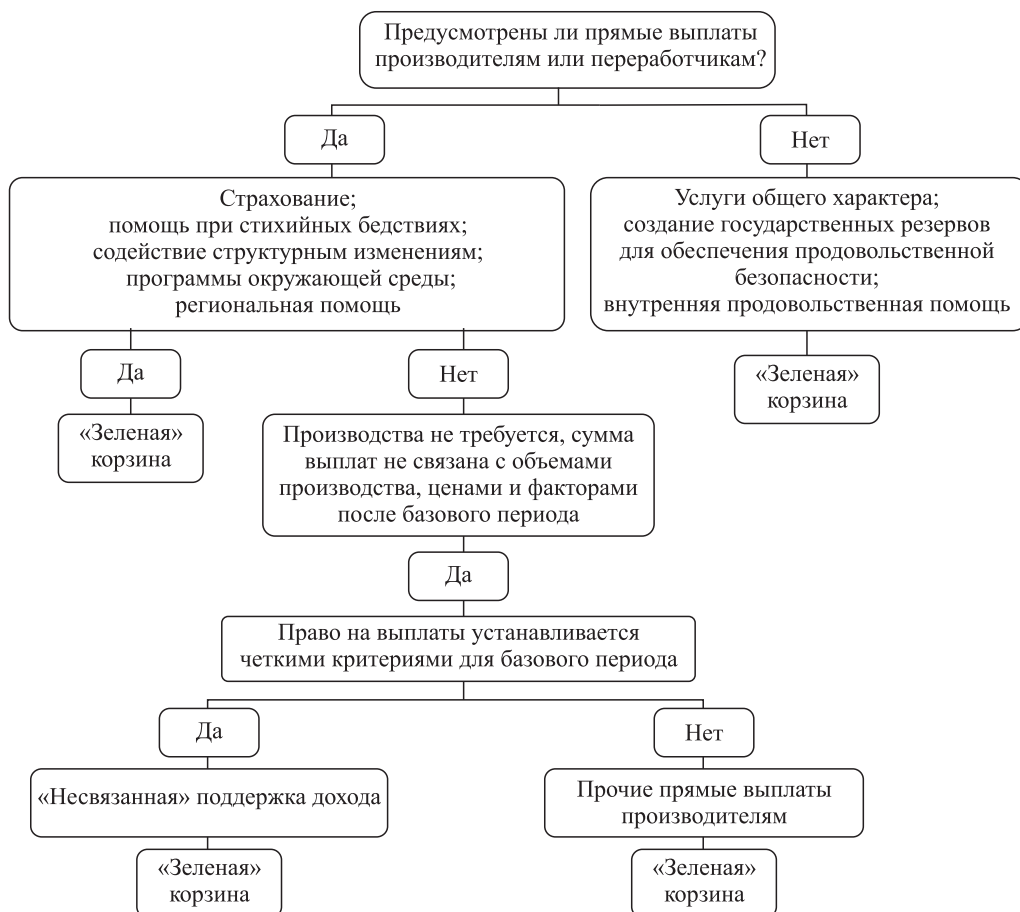


Рис. 4. Классификация субсидий «зеленой» корзины.

Таблица 1. Распределение средств «зеленой» корзины по направлениям

Направления «зеленой» корзины	США, 2012		ЕС, 2011–2012		РФ, 2012		РФ, 2013	
	млн долл.	%	млн евро	%	млн долл.	%	млн долл.	%
Услуги общего характера	10252	8	9183,2	13	1261,04	73	1203,32	41
Создание государственных резервов для обеспечения продовольственной безопасности	0	0	1,2	0	222,8	13	0,16	0
Внутренняя продовольственная помощь	106781	84	971,1	1	0	0	3,81	0
Прямые выплаты производителям		0		0		0		0
«Несвязанная» поддержка доходов	4790	4	32756	46	0	0	1192,15	41
Финансовое участие правительства в программах страхования и обеспечения доходов	0	0	31,4	0	0	0	171,76	6
Выплаты в порядке помощи при стихийных бедствиях	344	0	840,8	1	12,93	1	75,88	3
Содействие структурным изменениям посредством программ, побуждающих производителей прекратить свою деятельность	0	0	742,9	1	0	0		0
Содействие структурным изменениям посредством программ по прекращению использования ресурсов	0	0	330,7	0	0	0	0,49	0
Содействие структурным изменениям посредством стимулирования инвестиций	135	0	7338,5	10	94,12	5	100,6	3
Платежи по программам охраны окружающей среды	5139	4	8302	12	0	0	5,19	0
Выплаты по программам региональной помощи	0	0	4511,2	6	139,49	8	68,74	2
Прочее			5967,9	8			100,99	3
Всего	127441	100	70976,9	100	1730,38	100	2923,09	100
Источник (нотификация)	G/AG/N/USA/100		G/AG/N/EU/20		G/AG/N/RUS/5		G/AG/N/RUS/9	

Опишем «зеленую» корзину ВТО. Эти субсидии включают 12 параграфов (2–13), перечисленных в Приложении 2 к ССХ.

2. Услуги общего характера.
3. Создание государственных резервов для обеспечения продовольственной безопасности.
4. Внутренняя продовольственная помощь.
5. Прямые выплаты производителям.
6. «Несвязанная» поддержка доходов.
7. Финансовое участие правительства в программах страхования и обеспечения доходов.
8. Выплаты в порядке помощи при стихийных бедствиях.

9. Содействие структурным изменениям посредством программ, побуждающих производителей прекратить свою деятельность.

10. Содействие структурным изменениям посредством программ по прекращению использования ресурсов.

11. Содействие структурным изменениям посредством стимулирования инвестиций.

12. Платежи по программам охраны окружающей среды.

13. Выплаты по программам региональной помощи.

Первый параграф Приложения 2 является вступительным, он содержит несколько общих условий для «зеленой» корзины в целом (см. рис. 3): поддержка должна осуществляться на основе правительственной программы, а не за счет *перечисления средств от потребителей*; поддержка не имеет следствием *поддержания цен производителей*. Пятый параграф включает прямые выплаты производителям. Надо учесть, что следующие параграфы также представляют собой прямые выплаты, но их цели конкретизированы. По пятому параграфу как таковому страны поддержки не нотифицируют (табл. 1). Субсидии «зеленой» корзины, сами по себе мало влияющие на торговлю, могут оказывать большее или меньшее искажающее воздействие в зависимости от того, в какой части списка они находятся.

По данным табл. 1 можно судить, что «зеленая» корзина субсидий в США большей частью направляется на внутреннюю продовольственную помощь, в ЕС — на «несвязанную» поддержку дохода. В РФ приоритет до 2012 г. отдавался услугам общего характера, после чего была усилена помощь по строке «несвязанная» поддержка дохода, сравнявшись с услугами общего характера, среди которых, по данным ОЭСР, в РФ наибольшую поддержку получают группы «система сельскохозяйственных знаний и инноваций» (за счет высшего и послевузовского образования) и «инспекция и контроль» (за счет фитосанитарной, ветеринарной и зерновой инспекции) [Producer and Consumer..., 2015].

### 3. «Несвязанная» поддержка доходов

В терминологии ССХ «несвязанная» поддержка дохода (decoupled income support) — это поддержка фермеров, которая не связана с ценами или производством.

Условиями «несвязанной» поддержки дохода являются следующие:

а) право на такие выплаты определяется четко установленными критериями: доход, статус как производителя или землевладельца, степень загрузки или уровень производства в определенный и фиксированный базовый период;

б) сумма в любом данном году не связана:

— с видом или объемом продукции, произведенной данным производителем после базового периода;

— с ценами после базового периода;

— с факторами производства, задействованными в любом году после базового периода;

в) для получения выплат производства не требуется.

По строке «несвязанная» поддержка доходов ЕС нотифицирует схемы единого платежа (Single Payment Scheme (SPS)); отдельные платежи за сахар; отдельные платежи за фрукты и овощи; несвязанные дополняющие национальные прямые

платежи [Council Regulation (EC) № 1782/2003..., 2003]. К «несвязанной» поддержке дохода, имевшей место в 2010 г., в США отнесли два мероприятия Агентства по услугам сельскому хозяйству:

- прямые платежи — платежи, осуществленные производителям и землевладельцам, основанные на площади и производстве в предшествующем исходном периоде, как определено в законе о фермах 2002 г. [Farm security..., 2002] и повторно в законе 2008 г. [An Act to Provide..., 2008];
- выкуп табачной квоты, т. е. выкуп маркетинговой квоты по программе новой поддержки табака [Fair and Equitable..., 2004] (поддержка цен на табак и поддержка дохода были законодательно прекращены в 2004 г.).

Грузия нотифицировала по этой позиции меры поддержки выращивания винограда, Армения и Украина не указывали такой поддержки в рассмотренных нотификациях. То же можно сказать о России по состоянию вплоть до 2012 г. В 2013 г. «несвязанная» поддержка дохода в РФ резко выросла, достигнув 41% суммы «зеленой» корзины. Высокий уровень «несвязанной» поддержки характерен также для ЕС (46% от суммы «зеленой» корзины) (см. табл. 1).

Общие условия для прямых платежей и «несвязанной» поддержки дохода в ЕС [Council Regulation (EC) № 1782/2003..., 2003] предполагают, что выплата должна быть связана с соответствием стандартам окружающей среды, безопасности пищевых продуктов, здоровья и благосостояния животных и хороших сельскохозяйственных и экологических условий. Чтобы оставить фермерам свободу выбрать, что произвести, увеличивая этим ориентацию на рынок, единовременный платеж не должен основываться на производстве определенного продукта. Чтобы установить сумму, на которую фермер получает право, уместно соотнести ее с суммой, предоставленной ему в базовом периоде. Полная сумма, которая выделяется ферме, должна быть разделена на части и соотнесена с определенным числом гектаров. Конкретные нормы должны быть установлены для помощи, которая не связана непосредственно с площадью земли, например при выращивании овец и коз.

Документом устанавливаются:

- общие правила о прямых платежах;
- денежная помощь для фермеров (именуемая «схемой единовременного платежа»);
- схемы поддержки фермеров, производящих твердую пшеницу, зерновые белковые культуры, рис, орехи, энергетические зерновые культуры, картофель на крахмал, молоко, семена, пахотные зерновые культуры, мясо овец и коз, говядину и телятину и зерновые бобы.

«Прямая выплата» означает выплату непосредственно фермерам в соответствии со схемой.

У фермера должен быть доступ к схеме единовременного платежа, если выполняется одно из условий:

- a) ему была предоставлена выплата в базовом периоде,
- b) он получил холдинг или часть холдинга путем наследования от фермера, который удовлетворял условиям, упомянутым в пункте a),
- c) он получил платеж из национального запаса или переводом.

Базовый период должен включать календарные годы 2000, 2001 и 2002 [Council Regulation (EC) № 1782/2003..., 2003].

Процитированные правила иллюстрируют способ, с помощью которого в законодательстве страны могут применяться положения ВТО о «прямых выплатах» и «несвязанной» поддержке дохода. Заметим, что привязка к условиям производства в базовом периоде не является необходимой для получения поддержки по схеме единовременного платежа. Как представляется, если такая помощь выделяется фермеру, получившему бизнес по наследству, или если она выделяется из некоего «национального запаса», но не привязана к условиям базового периода, то ее можно учитывать по параграфу 5 Приложения 2 к ССХ (прямые выплаты), но не по параграфу 6 («несвязанная» поддержка дохода).

Завершая этот раздел, приведем описание «несвязанной» поддержки дохода, данное О. Мелюхиной: «Выделяемые сейчас в ЕС агротрансферты вообще не связывают с производством какого-то конкретного продукта — это просто платеж на хозяйство, при том его получатели вовсе не обязаны вести сельское хозяйство. Раньше европейские аграрии получали дотации на голову скота, на гектар и проч. Но в начале 2000-х годов, опираясь на уровень поддержки в совокупности за три года, определили этот фиксированный платеж на хозяйство — около 1 тыс. евро. Теперь его выделяют аграриям вне зависимости от того, что они делают, — выращивают зерно, держат скот или занимаются еще чем-то» [Мелюхина, 2013].

#### 4. Оценка соответствия российских региональных программ требованиям ВТО

В РФ основное мероприятие Госпрограммы «поддержка доходов сельскохозяйственных товаропроизводителей в области растениеводства» предполагает замену существовавших в виде поставок ресурсов производителям мер поддержки (на закупку минеральных удобрений и средств защиты растений, приобретение горюче-смазочных материалов) на выплаты, не связанные с факторами производства. Субсидия на оказание «несвязанной» поддержки в области растениеводства может расходоваться на возмещение части затрат на проведение комплекса агротехнологических работ, повышение уровня экологической безопасности сельхозпроизводства, повышение плодородия и качества почв.

Распоряжением Правительства РФ [Распределение субсидий..., 2014] между субъектами РФ были распределены средства на оказание «несвязанной» поддержки в области растениеводства. Наибольшую их часть (по 6%) получили Алтайский край, Ростовская область и Республика Татарстан. Рассмотрим эти правила субсидирования с позиций параграфа 6 ССХ (табл. 2).

Такого понятия, как «базовый период», в программах субсидирования нет, следовательно, не установлены и критерии, относящиеся к этому периоду. Субсидирование не может называться «несвязанной» поддержкой дохода. Возможно, регионам трудно понять, какие доходы фермеров некоего базового периода заслуживают поддержки. Поэтому о доходах, вынесенных в заглавие параграфа 6, упоминания нет. Чтобы отвечать понятию «прямые платежи», освобождаемые от обязательств по сокращению, сумма выплат не должна быть связана с объемом продукции, факторами производства, задействованными после базового периода; при этом ведение сельскохозяйственного производства не должно быть обязательным условием. Все эти положения также не соблюдены, и такие субсидии не могут рассматриваться в «зеленой» корзине.



Таблица 2. Правила оказания «несвязанной» поддержки дохода в области растениеводства, субсидия по ставкам на 1 га посевной площади

Алтайский край	Ростовская область	Татарстан
<b>Цели</b>		
Проведение комплекса агротехнологических работ, повышение уровня экологической безопасности, повышение плодородия и качества почв		Те же, плюс снижение рисков поражения вредителями, сорняками и болезнями, внесение сапропеля, возмещение затрат на оплату услуг при двухуровневой подаче воды, погашение кредиторской задолженности
<b>а. Установлено ли право на выплаты какими-либо критериями, относящимися к базовому периоду?</b>		
Все условия субсидирования привязаны к предыдущему году, а не к базовому периоду		
<b>б. Связана ли сумма выплаты с видом или объемом продукции, произведенной после базового периода?</b>		
Субсидия связана с урожайностью, достигнутой после базового периода. Урожайность, умноженная на площадь, дает объем произведенной продукции	Необходимо представить справку о размерах посевных, уборочных площадей и валовом сборе за год, предшествующий текущему	Нет прямого указания в тексте
<b>с. Связана ли сумма выплат с ценами на продукцию?</b>		
Нет	Нет	Нет
<b>д. Связана ли сумма выплат с факторами производства, задействованными после базового периода?</b>		
Субсидия связана с понесенными в предшествующем году затратами на минеральные удобрения, электроэнергию и топливо, выплата — с применением коэффициентов, учитывающих среднемесячный уровень оплаты труда, урожайность и специализацию получателя субсидии	Расчет с учетом коэффициентов интенсивности использования посевных площадей; необходимо представить реестр земельных участков пашни, использовавшихся в предшествующем году	Условием предоставления субсидий является наличие у сельхозтоваропроизводителей посевных площадей, однако расчет субсидии делается с учетом засеваемой площади.
<b>е. Требуется ли производство?</b>		
В первом полугодии субсидии начисляются исходя из плановой структуры посевных площадей, во втором — из расчета на 1 гектар фактической посевной площади в текущем году	Субсидии предоставляются на 1 га посевной площади кормовых культур; требуется осуществление производства на территории Ростовской области	Критерием отбора получателей являются производство и реализация растениеводческой продукции; распределение лимитов финансирования по муниципальным районам осуществляется исходя из площади посевов

Источники: [Об утверждении порядка..., 2014; О порядке предоставления..., 2013; О мерах государственной поддержки..., 2014].

Цели, на которые предоставляются субсидии в Алтайском крае и Ростовской области (на проведение комплекса агротехнологических работ, повышение уровня экологической безопасности сельскохозяйственного производства, повышение плодородия и качества почв), скорее отвечают параграфу 2 Приложения 2 к ССХ, т. е. инфраструктурным услугам в составе «общих услуг», чем повышению дохода сельхозпроизводителя (подобные же формулировки есть и в соответствующем постановлении Правительства РФ). Но, будучи по форме прямыми платежами про-

изводителю, они не могут быть переведены в категорию «общих услуг». Что же касается целей, которые отвечают интересам Татарстана, то они настолько широки, что компенсируются даже затраты, которые традиционно считались «янтарными», например на внесение удобрений (хотя именно такая «смена формата» и предполагалась Минсельхозом РФ). Субсидии Алтайского края, как видно из табл. 2, не отвечают большинству условий для «несвязанных» субсидий. И если привязать их к базовому периоду еще можно, то не ставить условием субсидирования производство, вероятно, будет не так легко. Положения Ростовской области по большому числу признаков «связаны». Формулировки Татарстана весьма корректны, однако субсидия не привязана к базовому периоду и требуется производство.

С целью поэтапной оценки региональных правил субсидирования мы разработали несколько прикладных программ. Исходными данными являлось множество правил (функций), способных принимать значения «истина» или «ложь», что отвечает области функционального программирования. С помощью первой программы «Первоначальные условия для отнесения субсидий к “зеленой” корзине» проводится проверка по таким вопросам, как:

- указана ли субсидия в Государственной программе?
- предоставляется ли субсидия за счет средств бюджета?
- является ли результатом субсидии поддержка цен производителей?

Если на все вопросы, кроме последнего, даны положительные ответы, то субсидия может быть отнесена к «зеленой» корзине.

Вторая программа «Вид субсидии» задает пользователю вопросы:

- предусмотрены ли прямые выплаты производителям или переработчикам?
- если да, то связаны ли такие выплаты со страхованием, стихийными бедствиями, с содействием структурным изменениям, программами окружающей среды или региональной помощью?
- если нет, то задаются вопросы о том, требуется ли производство, связаны ли выплаты с какими-либо факторами производства, привязаны ли они к базовому периоду.

Каждый ответ, полученный от пользователя, позволяет уменьшить количество ответов. Программа выполняется, пока не останется одного варианта ответа. Он выводится на экран в сообщении.

Если в результате выполнения второй программы вид субсидии определяется как «несвязанная» поддержка дохода, то переходим к третьей программе «Правила оказания несвязанной поддержки дохода в области растениеводства: субсидия по ставкам на 1 га посевной площади».

Третья программа проверяет правильность выдачи субсидии. Она выполняется, пока не будут проверены все правила.

По своей сути программы являются последовательностью форм с выбором ответа. Это позволяет значительно уменьшить объем кода программы и избежать ошибок. Программы реализованы в электронных таблицах Excel.

С помощью данных программ мы проверили описанные выше правила оказания «несвязанной» поддержки в области растениеводства Алтайского края, Ростовской области и Татарстана. Все проанализированные региональные программы на первом этапе могут быть отнесены к субсидиям «зеленой» корзины, но наша программа не смогла определить вид этой субсидии в «зеленой» корзине после

того, как на утверждение «Производства не требуется, сумма выплат не связана с объемами производства, ценами и факторами после базового периода» был дан ответ «нет». Отсюда следует один важный вывод: именно «зеленая» корзина описана максимально строго в ССХ. Если мы не можем на первый взгляд найти субсидию в «янтарной» корзине, то это еще не дает повода для отнесения ее к «зеленой» корзине. Для правильного отнесения субсидии можно воспользоваться описанной выше базой данных ОЭСР, в данном случае — по Российской Федерации, включающей все без исключения программы субсидирования. Выплаты данного вида будут относиться к категории «С» в составе PSE «Платежи, основанные на текущих площади/числе животных/денежных поступлениях/ доходе, производство требуется». Данная категория не является «несвязанной» поддержкой дохода, как заявлено в названии региональных программ.

Субсидия на 1 га посевной площади появилась в 2013 г. Из Госпрограммы на 2013–2020 гг. нам известно, что она считалась единственной субсидией, отнесенной Российской Федерацией к «несвязанной» поддержке дохода. В нотификации ВТО за 2013 г. эта субсидия представлена в «зеленой» корзине. Однако в базе данных ОЭСР по строке «Платежи, основанные на нетекущих критериях, производства не требуется» для РФ вплоть до 2014 г. указан ноль. В ходе настоящего исследования мы стремились показать важность корректной формулировки такой формы государственной поддержки, как «несвязанная» поддержка дохода по правилам ВТО.

### Заключение

Государство поддерживает сельское хозяйство в силу особого характера производства: высокие риски, медленный цикл воспроизводства, относительно низкая доходность [Гатаулина, 2011б]. Однако можно утверждать, что данная цель, связанная с защитой конкуренции, преследуется непоследовательно, если субсидирующий орган держит в уме условие бюджетной эффективности. Мы пришли к выводу, что неограниченная поддержка регионов с неблагоприятными условиями не связывается в ВТО с требованием о неискажении рынков.

О том, что существует риск превысить связанный уровень поддержки, пишут многие авторы [Шагайда, 2014б]. Во второй части статьи было показано, что сумма, подпадающая под обязательства по сокращению, в 2013 г. была более чем в 100 раз ниже обязательств страны. В будущем, при риске превышения уровня обязательств, зная распределение общей суммы в предыдущий период, можно сконцентрироваться на точечных направлениях, где целесообразно пересмотреть формат субсидии. В 2013 г. такой точкой была поддержка северного оленеводства. Очевидными становятся пути сокращения этой продуктово-специфической субсидии, ведь средства на данные цели могут выделяться через «зеленую» корзину, позволяющую поддерживать неблагополучные регионы, к которым в России относятся районы Крайнего Севера, и оказывать «общие услуги».

Если, как мы видим, обязательства не столь обременительны, как представляется на первый взгляд, то можно не складывать все субсидии в «зеленую» корзину. С учетом того, что возможности *de minimis* Россия, судя по нотификации G/AG/N/RUS/9, уже задействовала, укажем в первую очередь на потенциал «голубой» корзины [Киселев, Ромашкин, 2006]. Кроме того, важны субсидии, которые

будут способствовать долгосрочному улучшению состояния отрасли, — семеноводство, племенное животноводство, поддержка инвестиционных кредитов на модернизацию [Мелюхина, 2013]. Наиболее благополучные регионы могли бы направить максимальные средства на поддержку доходов производителей, чтобы выбрать еще существующий резерв по «янтарной» корзине, а затем, добившись определенного уровня доходов и стимулируя создание объединений производителей, переносить программы поддержки в «зеленую» корзину. Интересен в этом смысле зарубежный опыт [Мелюхина, 2013; Шагайда, 2014а; Янбых, 2014]. Таким образом, регионы, не ограниченные пока ничем, кроме бюджета, в выборе форм субсидирования могли бы учесть сильные и слабые стороны различных форм поддержки.

На примере «несвязанной» поддержки дохода было показано, что данное мероприятие в той форме, в какой оно было реализовано в РФ в 2013 г., не является субсидией «зеленой» корзины. Правильно сформулированная «несвязанная» поддержка дохода, при которой от производителя не требуется производства, является затратной мерой для налогоплательщиков. Целесообразно ее использовать по мере роста благосостояния общества [Киселев, Ромашкин, 2006]. Распространив этот подход на субъекты РФ, мы можем рекомендовать развивать «зеленую» корзину за пределами простых по форме и понятных по содержанию «услуг общего характера» субъектам РФ с наиболее высоким уровнем ВРП. Опыт и США, и ЕС показывает: достаточно выбрать одно ключевое направление поддержки по «зеленой» корзине. Россия на перепутье: следуя опыту ЕС, в 2013 г. мы сделали акцент на «несвязанной» поддержке дохода, назвав связанную поддержку «несвязанной». США максимально задействуют ресурс «зеленой» корзины за счет программ продовольственной помощи социально незащищенным слоям населения. В 2012 г. такими программами было охвачено почти 15% населения [Мальцева, 2014]. Ориентируясь на США, с 2014 г. мы начали развивать систему социального питания, хотя очевидно, что передача социальной функции сельскохозяйственному ведомству только на том основании, что пополним «зеленую корзину», не будет воспринята в обществе однозначно. Как представляется, «услуги общего характера» — это та сфера, на которой могла бы сосредоточиться Россия, выбрав свой путь. Здесь имеются перспективы и по расширению объема бесплатных инспекционных услуг, и по развитию сельскохозяйственной кооперации, по мере чего прямые выплаты могут быть преобразованы в «общие услуги».

Что касается распределения полномочий между уровнями власти, то «янтарная» корзина, и здесь следует согласиться с преобладающим в литературе мнением, должна была бы формироваться из федерального бюджета и бюджетов субъектов РФ по квотам с учетом обязательств перед ВТО по AMS. Квоты можно было бы согласовывать только по тем направлениям, которые, как ожидается, превысят 5% от выручки (*de minimis*). Мы считаем, что отказ от софинансирования по всему спектру субсидий сделал бы политику более прозрачной. В идеале, чтобы гарантировать исполнение обязательств перед ВТО и не исказить межрегиональные торговые отношения, регионам следовало бы финансировать только «общие услуги».

Субсидирование является исключением из принципа национального режима ВТО. Разрабатывая определенные правила поддержки сельского хозяйства, регионы могут одновременно поддерживать собственных производителей удобрений или сельхозтехники. Концепция продовольственной помощи Российской Федера-

ции, не противореча нормам ВТО, устанавливает, что организация здорового питания будет опираться на продукцию отечественного производства. Это пример неприменения принципа национального режима к субсидиям.

В ходе реформирования рынка сахара, которое началось в ЕС в 2006 г., среди прочих мероприятий была разработана Программа содействия внутренней переработке. В соответствии с программой европейские переработчики могут использовать сахар мирового рынка для производства своей продукции. При этом они не платят импортную пошлину и налоги при условии, что готовая продукция будет экспортироваться на мировые рынки [Членство в ВТО..., 2014]. В данном случае к сельскохозяйственной продукции применяется таможенная процедура переработки на таможенной территории, что соответствует Киотской конвенции об упрощении и гармонизации таможенных процедур Всемирной таможенной организации.

Исследование субсидирования не является легкой задачей в силу неединообразного подхода стран к их классификации и учету. Было замечено [Шагайда и др., 2013], что при одинаковых, по сути, мероприятиях в ЕС и России имела место их разная классификация. Здесь уместно вспомнить исследование сотрудников СПбГУ, применяющих к соглашениям ВТО концепцию неполных контрактов [Коваль, Трофименко, Сутырин, 2014]: участники торговых переговоров, будучи не в состоянии предугадать последствия достигнутых ими соглашений, обеспечили себе некоторую степень свободы, которая, в случае с сельскохозяйственными субсидиями, достигается их нестрогой формулировкой. Это делает возможной «смену формата». ЕС успешно использовал (квази) трансформацию инструментов «янтарной» корзины в меры «зеленой» корзины. Сначала произошло преобразование в меры «голубой» корзины, а с 2005 г. — в «несвязанные» платежи производителям (Single Payment Scheme), отнесенные к «зеленой» корзине. Сказанное означает, что иногда немаловажное значение имеет правильная формулировка неизменной, по сути, субсидии.

## Литература

- Васюнина М. Л. Приоритеты бюджетного субсидирования сельского хозяйства в Российской Федерации // *Финансы и кредит*. 2014. № 8(584). С. 28–35.
- Гатаулин А. М., Гатаулина Е. А. Некоторые аспекты совершенствования финансовой поддержки аграрного сектора экономики // *Известия Тимирязевской сельскохозяйственной академии*. 2010. № 3. С. 91–100.
- Гатаулина Е. А. Особенности аграрных политик в регионах России // *Никоновские чтения*. 2011а. № 16. С. 324–328.
- Гатаулина Е. А. Оценка бюджетной эффективности государственной поддержки сельскохозяйственных организаций // *Экономика сельскохозяйственных и перерабатывающих предприятий*. 2011б. № 8. С. 46–48.
- Гатаулина Е. А. Сравнительный анализ аграрных структур России и США // *Отечественные записки*. 2012. № 6 (51). С. 134–158.
- Гатаулина Е. А., Узун В. Я. Господдержка сельского хозяйства в условиях ВТО, санкций и антисанкций // *ЭКО. Всероссийский экономический журнал*. 2015. № 1. С. 115–123.
- Гатаулина Е. А., Узун В. Я. Государственная поддержка и обеспечение продовольственной безопасности на примере Краснодарского края и Республики Саха (Якутия) // *Аграрный сектор России в условиях международных санкций: вызовы и ответы: материалы международной научной конференции*. ВИАПИ им. А. А. Никонова, МСХА–РГАУ им. К. А. Тимирязева. 2014. С. 173–179.
- Гатаулина Е. А., Янбых Р. Г. Кредитование сельского хозяйства: современные вызовы и пути их решения // *Экономические науки*. 2011. № 76. С. 315–318.

- Деягин М. Некоторые последствия присоединения к ВТО для сельского хозяйства России // Международная экономика. 2012. № 9. Правовая база «Консультант-плюс» [Электронный ресурс]. URL: <http://www.consultant.ru> (дата обращения: 05.06.2015).
- Калянина Л. Опасная дорожка // Эксперт. 25 мая 2015 [Электронный ресурс]. URL: <http://expert.ru/expert/2015/22/orasnaaya-dorozhka/> (дата обращения: 27.06.2015).
- Киселев С., Ромашкин Р. Вступление России в ВТО: влияние на сельскохозяйственную торговлю и производство. Женева: ICTSD, 2012. 94 с. [Электронный ресурс]. URL: <http://www.ictsd.org/downloads/2012/07/d0b2d181d182d183d0bfd0bbd0b5d0bdd0b8d0b5-d180d0bed181d181d0b8d0b8-d0b2d182d0be.pdf> (дата обращения: 27.06.2015).
- Киселев С. В., Ромашкин Р. А. ВТО и сельское хозяйство России // Вестн. Моск. ун-та. Сер. 6. 2006. № 4. С. 75–93.
- Коваль А. Г., Трофименко О. Ю., Сутырин С. Ф. Защита национальных производителей в рамках ВТО // Вестн. С.-Петерб. ун-та. Серия 5. Экономика. 2014. Вып. 1. С. 53–70.
- Мальцева В. Оценка государственной поддержки сельского хозяйства по методологии ВТО // Вопросы экономики. 2014. № 9. С. 145–159.
- Мелюхина О. Поддержка сельскохозяйственных производителей в основных странах-производителях сахара // 3-я совместная конференция Международной сахарной организации и Ассоциации сахаропроизводителей государств-участников Таможенного союза. Москва. 13–14 марта 2014 г. [Электронный ресурс]. URL: [http://www.youtube.com/watch?v=6ZhK-O78q\\_c](http://www.youtube.com/watch?v=6ZhK-O78q_c) (дата обращения: 27.06.2015).
- Мелюхина О. Г. Почему поддержка российского АПК достаточна, но не эффективна // Агроинвестор. 2013. № 2. С. 22–24. [Электронный ресурс]. URL: <http://www.agroinvestor.ru/analytics/article/12190-gaznye-rubli/> (дата обращения: 27.06.2015).
- О внесении изменений в Правила предоставления и распределения субсидий из федерального бюджета бюджетам субъектов Российской Федерации на оказание «несвязанной» поддержки сельскохозяйственным товаропроизводителям в области растениеводства. Постановление Правительства РФ от 27.01.2015 № 52. Правовая база «Консультант-плюс» [Электронный ресурс]. URL: <http://www.consultant.ru> (дата обращения: 27.07.2015).
- О Государственной программе развития сельского хозяйства и регулирования рынков сельскохозяйственной продукции, сырья и продовольствия на 2013–2020 годы. Постановление Правительства РФ от 14.07.2012 № 717 (ред. от 19.12.2014). Правовая база «Консультант-плюс» [Электронный ресурс]. URL: <http://www.consultant.ru> (дата обращения: 30.05.2015).
- О мерах государственной поддержки агропромышленного комплекса в 2014 году. Постановление КМ РТ от 21.02.2014 № 104 (ред. от 08.12.2014). Правовая база «Консультант-плюс» [Электронный ресурс]. URL: <http://www.consultant.ru> (дата обращения: 11.05.2015).
- О порядке предоставления субсидий сельскохозяйственным товаропроизводителям (кроме граждан, ведущих личное подсобное хозяйство) на оказание «несвязанной» поддержки в области растениеводства. Постановление Правительства РФ от 15.03.2013 № 149 (ред. от 20.08.2014). Правовая база «Консультант-плюс» [Электронный ресурс]. URL: <http://www.consultant.ru> (дата обращения: 11.05.2015).
- Об общих принципах организации законодательных (представительных) и исполнительных органов государственной власти субъектов РФ. Федеральный закон от 06.10.1999 г. № 184-ФЗ. Правовая база «Консультант-плюс» [Электронный ресурс]. URL: <http://www.consultant.ru> (дата обращения: 27.07.2015).
- Об утверждении порядка предоставления из краевого бюджета субсидий на оказание «несвязанной» поддержки сельскохозяйственным товаропроизводителям в области растениеводства. Постановление Администрации Алтайского края от 21.02.2014 №70 (ред. от 12.09.2014). Правовая база «Консультант-плюс» [Электронный ресурс]. URL: <http://www.consultant.ru> (дата обращения: 11.05.2015).
- Объем российских сельскохозяйственных субсидий значительно сократился // Мосты. 22 июня 2015 [Электронный ресурс]. URL: <http://www.ictsd.org/bridges-news> (дата обращения: 27.06.2015).
- Распределение субсидий, предоставляемых в 2014 году из федерального бюджета бюджетам субъектов Российской Федерации на софинансирование расходных обязательств субъектов Российской Федерации на оказание «несвязанной» поддержки сельскохозяйственным товаропроизводителям в области растениеводства. Распоряжение Пр-ва РФ от 29 ноября 2014 г. № 2406-р Правовая база «Консультант-плюс» [Электронный ресурс]. URL: <http://www.consultant.ru> (дата обращения: 27.06.2015).

- Рыманов А. Ю. Налогообложение и поддержка российских сельскохозяйственных товаропроизводителей // *Налоги*. 2011. № 3. Правовая база «Консультант-плюс» [Электронный ресурс]. URL: <http://www.consultant.ru> (дата обращения: 05.06.2015).
- Сельскохозяйственная политика в странах ОЭСР и странах с формирующейся рыночной экономикой: Мониторинг и оценка 2013. Россия. ОЭСР. 2014 [Электронный ресурс]. URL: [http://www.oecd.org/tad/agricultural-policies/AgMon\\_2013\\_Russia\\_RUS.pdf](http://www.oecd.org/tad/agricultural-policies/AgMon_2013_Russia_RUS.pdf) (дата обращения: 27.06.2015).
- Ситиц С. О., Гатаулина Е. А. Влияние факторов на формирование аграрной структуры // *Экономика сельского хозяйства России*. 2014. № 1. С. 44–49.
- Соглашение по сельскому хозяйству. Марракеш 15.04.1994. Правовая база «Консультант-плюс» [Электронный ресурс]. URL: <http://www.consultant.ru> (дата обращения: 11.05.2015).
- Узун В. Я. Влияние правил ВТО на эффективность использования средств господдержки сельского хозяйства // *АПК: Экономика, управление*. 2013. № 10. С. 11–24.
- Узун В. Я. Принципы формирования и расходования аграрного бюджета в России, США, Канаде и ЕС // *Экономика сельскохозяйственных и перерабатывающих предприятий*. 2015. № 2. С. 32–41.
- Узун В. Я., Сарайкин В., Гатаулина Е. А., Карлова Н. Методы оценки влияния аграрной политики на развитие сельского хозяйства. М., 2014. 115 с. [Электронный ресурс]. URL: <ftp://w82.ranepa.ru/rnp/rprareg/nvg167.pdf> (дата обращения: 27.06.2015).
- Членство в ВТО: новый этап участия России в международной торговой системе / под ред. С. Ф. Сутырина, О. Ю. Трофименко. М.: Проспект, 2014. 320 с.
- Шагайда Н., Гатаулина Е., Янбых Р., Узун В., Пугачёв Н., Сарайкин В. Разработка методов оценки последствий вступления России в ВТО и механизмов адаптации политики поддержки сельского хозяйства к требованиям ВТО: препринт. М.: Институт прикладных экономических исследований РАНХ и ГС, 2013. 99 с.
- Шагайда Н. И. Использование инструментов ВТО в интересах национальных сельхозпроизводителей (Круглый стол на Гайдаровском форуме-2014) // *Экономика сельскохозяйственных и перерабатывающих предприятий*. 2014а. № 2. С. 13–14.
- Шагайда Н. И. Федеральная и региональная политика поддержки сельского хозяйства: проблемы синхронизации в условиях ВТО // *АПК: Экономика, управление*. 2014б. № 11. С. 9–20.
- Шепенко Р. А. Постатейный комментарий к Федеральному закону «О мерах по защите экономических интересов Российской Федерации при осуществлении внешней торговли товарами». 2001. Правовая база «Консультант-плюс» [Электронный ресурс]. URL: <http://www.consultant.ru> (дата обращения: 11.05.2015).
- Янбых Р. Г. Поддержка сельского хозяйства в России и ЕС: такие ли мы разные? // *Экономика сельского хозяйства России*. 2015. № 3. С. 87–93.
- Янбых Р. Г. Меры поддержки сельского развития: возвращаясь к опыту Европейского Союза // *Экономика сельского хозяйства России*. 2014. № 9. С. 81–85.
- An Act to provide for the continuation of agricultural and other programs of the Department of Agriculture through fiscal year 2012, and for other purposes. Public Law 110-246-JUNE 18, 2008. URL: <http://www.gpo.gov/fdsys/pkg/PLAW-110publ246/pdf/PLAW-110publ246.pdf> (accessed: 11.05.2015).
- Council Regulation (EC) № 1782/2003 of 29 September 2003 establishing common rules for direct support schemes under the common agricultural policy and establishing certain support schemes for farmers. URL: [http://faolex.fao.org/cgi-bin/faolex.exe?rec\\_id=032213&database](http://faolex.fao.org/cgi-bin/faolex.exe?rec_id=032213&database) (accessed: 11.05.2015).
- Fair and Equitable Tobacco Reform Act of 2004. PublicLaw 108-357. URL: <https://www.federalregister.gov/articles/2004/11/17/04-25526/the-fair-and-equitable-tobacco-reform-act-of-2004> (accessed: 11.05.2015).
- Farm security and rural investment act of 2002. PublicLaw 107-171. URL: <http://www.gpo.gov/fdsys/pkg/PLAW-107publ171/html/PLAW-107publ171.htm> (accessed: 11.05.2015).
- Notification G/AG/N/RUS/9. May 2015 WTO. URL: [https://docs.wto.org/dol2fe/Pages/FE\\_Search/FE\\_S\\_S006](https://docs.wto.org/dol2fe/Pages/FE_Search/FE_S_S006) (accessed: 05.06.2015).
- Notification G/AG/N/EU/20. October 2014 WTO. URL: [https://docs.wto.org/dol2fe/Pages/FE\\_Search/FE\\_S\\_S006](https://docs.wto.org/dol2fe/Pages/FE_Search/FE_S_S006) (accessed: 05.06.2015).
- Notification G/AG/N/USA/100. December 2014 WTO [Electronic resource]. URL: [https://docs.wto.org/dol2fe/Pages/FE\\_Search/FE\\_S\\_S006.aspx?Query](https://docs.wto.org/dol2fe/Pages/FE_Search/FE_S_S006.aspx?Query) (accessed: 05.06.2015).
- Producer and Consumer Support Estimates database. OECD. 2015 [Electronic resource]. URL: <http://www.oecd.org/tad/agricultural-policies/producerandconsumersupportestimatesdatabase.htm> (accessed: 27.06.2015).
- PSE Manual.OECD. 2010 [Electronic resource]. URL: <http://www.oecd.org/tad/agricultural-policies/psemanual.htm> (accessed: 27.06.2015).

## References

- Vasyunina M. L. Prioritety biudzhethnogo subsidirovaniia sel'skogo khoziaistva v Rossiiskoi Federatsii [Priorities of the budgetary subsidizing of agriculture in the Russian Federation]. *Finansy i kredit [Finance and the credit]*, 2014, no. 8(584), pp. 28–35. (In Russian)
- Gataulin A. M., Gataulina E. A. Nekotorye aspekty sovershenstvovaniia finansovoi podderzhki agrarnogo sektora ekonomiki [Some aspects of improvement of financial support of agrarian sector of economy]. *Izvestiia Timiriazevskoi sel'skokhoziaistvennoi akademii [News of Timiryazevsky agricultural academy]*, 2010, no. 3, pp. 91–100. (In Russian)
- Gataulina E. A. Osobennosti agrarnykh politik v regionakh Rossii [Features of agrarian policies in the regions of Russia]. *Nikonovskie chteniia [Nikonovsky readings]*, 2011a, no. 16, pp. 324–328. (In Russian)
- Gataulina E. A. Otsenka biudzhethnoi effektivnosti gosudarstvennoi podderzhki sel'skokhoziaistvennykh organizatsii [Estimation of the budgetary efficiency of the state support of the agricultural organizations]. *Ekonomika sel'skokhoziaistvennykh i pererabatyvaiushchikh predpriiatii [Economy of the agricultural and processing enterprises]*, 2011b, no. 8, pp. 46–48. (In Russian)
- Gataulina E. A. Sravnitel'nyi analiz agrarnykh struktur Rossii i SShA [Comparative analysis of agrarian structures of Russia and USA]. *Otechestvennye zapiski [Domestic notes]*, 2012, no. 6 (51), pp. 134–158. (In Russian)
- Gataulina E. A., Uzun V. Ya. Gospodderzhka sel'skogo khoziaistva v usloviakh VTO, sanktsii i antisanktsii [State support of agriculture in the conditions of the WTO, sanctions and anti-sanctions]. *EKO. Vserossiiskii ekonomicheskii zhurnal [EKO. All-Russian economic magazine]*, 2015, no. 1, pp. 115–123. (In Russian)
- Gataulina E. A., Uzun V. Ya. [The state support and food security ensuring on the example of Krasnodar Krai and the Republic of Sakha (Yakutia)]. *Agrarnyi sektor Rossii v usloviakh mezhdunarodnykh sanktsii: vyzovy i otvety: materialy mezhdunarodnoi nauchnoi konferentsii [Agrarian sector of Russia in the conditions of the international sanctions: calls and answers: Materials of the International scientific conference]*. VIAPi im. A. A. Nikonova, MSKHA–RGAU im. K. A. Timiryazeva, 2014, pp. 173–179. (In Russian)
- Gataulina E. A., Yanbyh R. G. Kreditovanie sel'skogo khoziaistva: sovremennye vyzovy i puti ikh resheniia [Crediting of agriculture: modern calls and ways of their decision]. *Ekonomicheskie nauki [Economic sciences]*, 2011, no. 76, pp. 315–318. (In Russian)
- Delyagin M. Nekotorye posledstviia prisoedineniia k VTO dlia sel'skogo khoziaistva Rossii [Some consequences of WTO accession for the agriculture of Russia]. *Mezhdunarodnaia ekonomika [The International economy]*, 2012, no. 9. Pravovaia baza «Konsul'tant-plius». Available at: <http://www.consultant.ru> (accessed: 05.06.2015).
- Kalyanina L. Opasnaia dorozhka [Dangerous path]. *Ekspert [Expert]*. 25 maia 2015. Available at: <http://expert.ru/expert/2015/22/opasnaya-dorozhka/> (accessed: 27.06.2015).
- Kiselev S., Romashkin R. Vstuplenie Rossii v VTO: vliianie na sel'skokhoziaistvennuiu torgovliu i proizvodstvo [Russia's accession to the World Trade Organization: influence on agricultural trade and production]. Zhe-neva: ICTSD, 2012, 94 p. Available at: <http://www.ictsd.org/downloads/2012/07/> (accessed: 27.06.2015).
- Kiselev S. V., Romashkin R. A. VTO i sel'skoe khoziaistvo Rossii [WTO and agriculture of Russia]. *Vestnik Moskovskogo universiteta [Bulletin of the Moscow university]*, Ser. 6, 2006, no. 4, pp. 75–93. (In Russian)
- Koval' A. G., Trofimenko O. Yu., Sutyryn S. F. Zashchita natsional'nykh proizvoditelei v ramkakh VTO [Protection of national producers within the WTO]. *Vestnik of Sankt-Peterburg university. Series 5. Economy*, 2014, no. 1, pp. 53–70. (In Russian)
- Mal'ceva V. Otsenka gosudarstvennoi podderzhki sel'skogo khoziaistva po metodologii VTO [Estimation of the state support of agriculture on methodology of the WTO]. *Voprosy ekonomiki [Economy Questions]*, 2014, no. 9, pp. 145–159. (In Russian)
- Melyuhina O. [Support of agricultural producers in the main manufacturing countries of sugar]. *3-ia sovmestnaia konferentsiia Mezhdunarodnoi sakharnoi organizatsii i Assotsiatsii sakharoproizvoditelei gosudarstv-uchastnikov Tamozhennogo soiuzna [3rd joint conference of the International sugar organization and Association of sugar producers of the State Parties of the Customs union]*. Moscow. 13–14 marta 2014 g. Available at: [http://www.youtube.com/watch?v=6ZhK-O78q\\_c](http://www.youtube.com/watch?v=6ZhK-O78q_c) (accessed: 27.06.2015). (In Russian)
- Melyuhina O. G. Pochemu podderzhka rossiiskogo APK dostatochna, no ne effektivna [Why support of the Russian agrarian and industrial complex is sufficient but isn't effective]. *Agroinvestor [The Agroinvestor]*, 2013, no. 2, pp. 22–24. Available at: <http://www.agroinvestor.ru/analytics/article/12190-raznye-rubli/> (accessed: 27.06.2015). (In Russian)
- O vnosenii izmenenii v Pravila predostavleniia i raspredeleniia subsidei iz federal'nogo biudzheta biudzheta sub"ektov Rossiiskoi Federatsii na okazanie nesviazannoi podderzhki sel'skokhoziaistvennym tovaroproizvoditeliam v oblasti rastenievodstva [About modification of Rules of subsidies granting and



- distribution from the federal budget to budgets of the subjects of the Russian Federation on rendering decoupled income support to agricultural producers in the plant growing]. Post-nie Pr-va RF ot 27.01.2015 g. no. 52. Pravovaya baza «Konsul'tant-plyus» Available at: <http://www.consultant.ru> (accessed: 27.07.2015). (In Russian)
- O Gosudarstvennoi programme razvitiia sel'skogo khoziaistva i regulirovaniia rynkov sel'skokhoziaistvennoi produktii, syr'ia i prodovol'stviia na 2013–2020 gody [About modification of Rules of subsidies granting and distribution from the federal budget to budgets of the subjects of the Russian Federation on rendering decoupled income support to agricultural producers in the plant growing]. Post-nie Pr-va RF ot 14.07.2012 no. 717 (red. ot 19.12.2014). Pravovayabaza «Konsul'tant-plyus». Available at: <http://www.consultant.ru> (accessed: 30.05.2015). (In Russian)
- O merakh gosudarstvennoi podderzhki agropromyshlennogo kompleksa v 2014 godu [About measures of the state support of agro-industrial complex in 2014]. Post-nie KM RT ot 21.02.2014 no.104 (red. ot 08.12.2014). Pravovayabaza «Konsul'tant-plyus». Available at: <http://www.consultant.ru> (accessed: 11.05.2015). (In Russian)
- O poriadke predostavleniia subsidii sel'skokhoziaistvennym tovaroproizvoditeliam (krome grazhdan, vedushchikh lichnoe podsobnoe khoziaistvo) na okazanie nesviazannoi podderzhki v oblasti rasteniievodstva [About an order of granting subsidies to agricultural producers (except the citizens conducting personal subsidiary farm) on rendering decoupled income support in plant growing area]. Post-e Pr-va RO ot 15.03.2013 no. 149 (red. ot 20.08.2014). Pravovaya baza «Konsul'tant-plyus». Available at: <http://www.consultant.ru> (accessed:11.05.2015). (In Russian)
- Ob obshchikh printsipakh organizatsii zakonodatel'nykh (predstavitel'nykh) i ispolnitel'nykh organov gosudarstvennoi vlasti sub'ektov RF [About the general principles of the organization of legislative (representative) and executive bodies of the government of territorial subjects of the Russian Federation]. Feder. zakon ot 06.10.1999 g. no. 184-FZ. Pravovayabaza «Konsul'tant-plyus». Available at: <http://www.consultant.ru> (accessed: 27.07.2015). (In Russian)
- Ob utverzhdenii poriadka predostavleniia iz kraevogo biudzheta subsidii na okazanie nesviazannoi podderzhki sel'skokhoziaistvennym tovaroproizvoditeliam v oblasti rasteniievodstva [About the statement of an order of subsidies granting from the regional budget for rendering decoupled income support in plant growing area]. Postanovlenie Adm-cii Altajskogo kraia ot 21.02.2014 no. 70 (red. ot 12.09.2014). Pravovaya baza «Konsul'tant-plyus». Available at: <http://www.consultant.ru> (accessed: 11.05.2015). (In Russian)
- Ob'em rossiiskikh sel'skokhoziaistvennykh subsidii znachitel'no sokratilsia [The sum of the Russian agricultural subsidies was considerably reduced]. Mosty. 22 iyunya 2015. Available at: <http://www.ictsd.org/bridges-news> (accessed: 27.06.2015). (In Russian)
- Raspredelenie subsidii, predstavliaemykh v 2014 godu iz federal'nogo biudzheta biudzheta sub'ektov Rossiiskoi Federatsii na sofinansirovanie raskhodnykh obiazatel'stv sub'ektov Rossiiskoi Federatsii na okazanie nesviazannoi podderzhki sel'skokhoziaistvennym tovaroproizvoditeliam v oblasti rasteniievodstva [Distribution of the subsidies provided in 2014 from the federal budget to budgets of subjects of the Russian Federation on joint financing of expenditure obligations of subjects of the Russian Federation for rendering decoupled income support in plant growing area]. Raspornie Pr-va RF ot 29 noyabrya 2014 g. no. 2406-r. Pravovaya baza «Konsul'tant-plyus». Available at: <http://www.consultant.ru> (accessed: 27.06.2015). (In Russian)
- Rymanov A. Yu. Nalogooblozhenie i podderzhka rossiiskikh sel'skokhoziaistvennykh tovaroproizvoditelei [Taxation and support of the Russian agricultural producers]. *Nalogi* [Taxes], 2011, no. 3. Pravovaya baza «Konsul'tant-plyus». Available at: <http://www.consultant.ru> (accessed: 05.06.2015). (In Russian)
- Sel'skokhoziaistvennaia politika v stranakh OESR i stranakh s formiruiushcheisia rynochnoi ekonomiki: Monitoring i otsenka 2013 [Agricultural policy in the OECD and emerging countries: Monitoring and assessment 2013]. Rossiia. OESR. 2014. Available at: [http://www.oecd.org/tad/agricultural-policies/AgMon\\_2013\\_Russia\\_RUS.pdf](http://www.oecd.org/tad/agricultural-policies/AgMon_2013_Russia_RUS.pdf) (accessed: 27.06.2015). (In Russian)
- Siptic S. O., Gataulina E. A. Vliianie faktorov na formirovanie agrarnoi struktury [Influence of factors on agrarian structure formation]. *Ekonomika sel'skogo khoziaistva Rossii* [Rural economics of Russia], 2014, no. 1, pp. 44–49. (In Russian)
- Soglashenie po sel'skomu khoziaistvu [Agreement on agriculture]. Marrakesh 15.04.1994. Pravovaya baza «Konsul'tant-plyus». Available at: <http://www.consultant.ru> (accessed: 11.05.2015). (In Russian)
- Uzun V. Ya. Vliianie pravil VTO na effektivnost' ispol'zovaniia sredstv gospodderzhki sel'skogo khoziaistva [Influence of the WTO rules on efficiency of use of means of state agriculture support]. *APK: Ekonomika, upravlenie* [Agrarian and industrial complex: Economy, management], 2013, no. 10, pp. 11–24. (In Russian)
- Uzun V. Ya. Printsipy formirovaniia i raskhodovaniia agrarnogo biudzheta v Rossii, SSHA, Kanade i ES [The principles of formation and expenditure of the agrarian budget in Russia, the USA, Canada and the EU].

- Ekonomika sel'skokhoziaistvennykh i pererabatyvaiushchikh predpriatii* [Economy of the agricultural and processing enterprises], 2015, no. 2, pp. 32–41. (In Russian)
- Uzun V. YA., Sarajkin V., Gataulina E. A., Karlova N. *Metody otsenki vlianiia agrarnoi politiki na razvitie sel'skogo khoziaistva* [Methods of an assessment of agrarian policy influence on agriculture development]. Moscow, 2014. 115 s. Available at: <http://w82.ranepa.ru/rnp/ppaper/nvg167.pdf> (accessed: 27.06.2015). (In Russian)
- Chlenstvo v VTO: novyi etap uchastiia Rossii v mezhdunarodnoi torgovoi sisteme* [WTO membership: a new stage of Russia participation in the international trade system]. Eds. S. F. Sutyrynai, O. Yu. Trofimenko. Moscow, Prospekt Publ., 2014, 320 p. (In Russian)
- Shagaida N., Gataulina E., Ianbykh R., Uzun V., Pugachev N., Saraikin V. *Razrabotka metodov otsenki posledstviia vstupleniia Rossii v VTO i mekhanizmov adaptatsii politiki podderzhki sel'skogo khoziaistva k trebovaniiam VTO* [Development of the methods of an assessment of consequences of Russia's accession to the World Trade Organization and mechanisms of agriculture policy support adaptation to requirements of the WTO], preprint. Moscow, Institut prikladnykh ehkonomicheskikh issledovaniy RANH i GS Publ., 2013, 99 p. (In Russian)
- Shagaida N. I. *Ispol'zovanie instrumentov VTO v interesakh natsional'nykh sel'khozproizvoditelei (kruglyi stol na Gaidarovskom forumе — 2014)* [Use of the WTO tools in interests of national agricultural producers (a round table on the Gaidar forum — 2014)]. *Ekonomika sel'skokhoziaistvennykh i pererabatyvaiushchikh predpriatii* [Economy of the agricultural and processing enterprises], 2014a, no. 2, pp. 13–14. (In Russian)
- Shagaida N. I. *Federal'naia i regional'naia politika podderzhki sel'skogo khoziaistva: problemy sinkhronizatsii v usloviakh VTO* [Federal and regional policy of agriculture support: synchronization problems in the conditions of the WTO]. *APK: Ekonomika, upravlenie* [Agrarian and industrial complex: Economy, management], 2014b, no. 11, pp. 9–20. (In Russian)
- Shepenko R. A. *Postateinyi kommentarii k Federal'nomu zakonu "O merakh po zashchite ekonomicheskikh interesov Rossiiskoi Federatsii pri osushchestvlenii vneshnei torgovli tovarami". 2001* [The itemized comment to the Federal law "About measures for protection of economic interests of the Russian Federation at implementation of foreign trade in goods" 2001]. *Pravovaya baza «Konsul'tant-plyus»*. Available at: <http://www.consultant.ru> (accessed: 11.05.2015). (In Russian)
- Yanbyh R. G. *Podderzhka sel'skogo khoziaistva v Rossii i ES: takie li my raznye?* [Support of agriculture in Russia and EU: whether we are different?] *Ekonomika sel'skogo khoziaistva Rossii* [Rural economics of Russia], 2015, no. 3, pp. 87–93. (In Russian)
- Yanbyh R. G. *Mery podderzhki sel'skogo razvitiia: vozvrashchayas' k opytu Evropejskogo Soyuzu* [Measures of rural development support: coming back to experience of the European Union]. *Ekonomika sel'skogo hozyajstva Rossii* [Rural economics of Russia], 2014, pp. 81–85. (In Russian)
- An Act to provide for the continuation of agricultural and other programs of the Department of Agriculture through fiscal year 2012, and for other purposes*. Public Law 110-246-JUNE 18, 2008. Available at: <http://www.gpo.gov/fdsys/pkg/PLAW-110publ246/pdf/PLAW-110publ246.pdf> (accessed: 11.05.2015).
- Council Regulation (EC) № 1782/2003 of 29 September 2003 establishing common rules for direct support schemes under the common agricultural policy and establishing certain support schemes for farmers*. Available at: [http://faolex.fao.org/cgi-bin/faolex.exe?rec\\_id=032213&database](http://faolex.fao.org/cgi-bin/faolex.exe?rec_id=032213&database) (accessed: 11.05.2015).
- Fair and Equitable Tobacco Reform Act of 2004*. Public Law 108-357. Available at: <https://www.federalregister.gov/articles/2004/11/17/04-25526/the-fair-and-equitable-tobacco-reform-act-of-2004> (accessed: 11.05.2015).
- Farm security and rural investment act of 2002*. Public Law 107-171. Available at: <http://www.gpo.gov/fdsys/pkg/PLAW-107publ171/html/PLAW-107publ171.htm> (accessed: 11.05.2015).
- Notification G/AG/N/RUS/9*. May 2015 WTO. Available at: [https://docs.wto.org/dol2fe/Pages/FE\\_Search/FE\\_S\\_S006](https://docs.wto.org/dol2fe/Pages/FE_Search/FE_S_S006) (accessed: 05.06.2015).
- Notification G/AG/N/EU/20*. October 2014 WTO. Available at: [https://docs.wto.org/dol2fe/Pages/FE\\_Search/FE\\_S\\_S006](https://docs.wto.org/dol2fe/Pages/FE_Search/FE_S_S006) (accessed: 05.06.2015).
- Notification G/AG/N/USA/100*. December 2014 WTO. Available at: [https://docs.wto.org/dol2fe/Pages/FE\\_Search/FE\\_S\\_S006.aspx?Query](https://docs.wto.org/dol2fe/Pages/FE_Search/FE_S_S006.aspx?Query) (accessed: 05.06.2015).
- Producer and Consumer Support Estimates database*. OECD. 2015. Available at: <http://www.oecd.org/tad/agricultural-policies/producerandconsumersupportestimatesdatabase.htm> (accessed: 27.06.2015).
- PSE Manual*. OECD. 2010. Available at: <http://www.oecd.org/tad/agricultural-policies/psemanual.htm> (accessed: 27.06.2015).

Статья поступила в редакцию 8 октября 2015 г.