

Б. И. Соколов, А. И. Кавлак

ПРОБЛЕМЫ ЭКСПОРТА ПРОДУКЦИИ ВИНОДЕЛИЯ РЕСПУБЛИКИ МОЛДОВА

Цель данной статьи заключается в постановке проблемы нивелирования рисков при экспорте продукции виноделия из Республики Молдова (РМ).

Сближению теоретических и практических аспектов научного исследования способствовал случай. 27 марта 2006 г. Роспотребнадзор запретил ввоз на территорию Российской Федерации винодельческой продукции из Республики Молдова, что сильно пошатнуло ее экономику.

Винодельческий сектор считается стратегическим и очень важным для национальной экономики Республики Молдова. Имея общую площадь 33,7 тыс. км², она обладает большими площадями виноградников: 2,3% от общего объема виноградников в мире — 147 тыс. га; причем в частной собственности находится около 97,5% виноградников, остальные 3,5% — в собственности государства. Виноградники занимают 6% сельскохозяйственных площадей. Их продукция приносит 30% дохода всего агропромышленного комплекса Республики и составляет 14% в общем объеме промышленного производства, обеспечивая значительную долю поступлений в государственный бюджет (18–20%). Винодельческая продукция составляет 9% ВВП страны¹.

Около 90% винодельческой продукции предназначено для экспорта, и только 10% продается на внутреннем рынке. Объем экспорта в последние годы оценивается в 200–312 млн долл. США. По этому показателю РМ занимает 10-е место среди стран-экспортеров вина (1,4% от мирового объема по итогам 2005 г.). Удельный вес винодельческой продукции в объеме всего экспорта из РМ составил 30% в 2005 г.²

Борис Иванович СОКОЛОВ — д-р экон. наук, профессор кафедры теории кредита и финансового менеджмента экономического факультета СПбГУ. В 1976 г. окончил экономический факультет ЛГУ. В 1982 г. защитил кандидатскую, в 1994 — докторскую диссертации. Автор и соавтор более 100 научных публикаций, в том числе 32 монографий. Научные интересы — методология экономических исследований, история и теория кредита, финансовый менеджмент в некоммерческих организациях.

Андрей Иванович КАВЛАК — аспирант кафедры теории кредита и финансового менеджмента СПбГУ. В 2004 г. окончил Независимый международный университет Молдовы (ULIM). Сфера научных интересов — международные и корпоративные финансы.

© Б. И. Соколов, А. И. Кавлак, 2008

В данной отрасли осуществляют свою деятельность 130 винодельческих заводов, 20 производителей дивина и брэнди, 10 производителей игристых вин, 3 больших винохранилища. Переработка винограда производится на 136 предприятиях общей мощностью переработки 1 млн т в год. Эти предприятия перерабатывают ежегодно 300–450 т винограда и производят 2–3 млн декалитров виноматериала. В производство бутылированной продукции вовлечены 90 предприятий, обладающих 130 линиями розлива, общая годовая мощность которых исчисляется приблизительно 5 млн декалитров³.

Винодельческие предприятия в среднем за год производят 2–2,4 млн декалитров (дал) бутылированного вина, 10–15 млн бутылок игристых вин, 60–80 тыс. дал дивинов, 15–25 тыс. дал брэнди. В 2005 г., по данным Агропромышленного агентства Молдова-Вин, винодельческие заводы переработали 320 тыс. т винограда (в 2004 г. — 484 тыс. т). Из этого количества винограда было изготовлено 22 млн дал виноматериалов. Винодельческая отрасль охватывает значительную часть трудоспособного населения страны. В нее вовлечено 25% от общей численности занятых в экономике страны. Основным рынком сбыта молдавских вин, коньяков и шампанского традиционно выступала Российская Федерация. В нее поставлялось около 80–85% экспортируемой Республикой винодельческой продукции.

Урожай винограда в Молдове в 2006 г., переработанный винодельческими предприятиями, составил 210 тыс., что меньше по сравнению с предыдущим годом на 34%. Общая стоимость винограда нового урожая оценивается приблизительно в 50 млн долл. США⁴.

Запрет на поставки в Россию вин из Молдовы с 27 марта 2006 г. в связи с выявленными Роспотребнадзором нарушениями санитарных норм (опубликованы результаты исследования 2 659 образцов алкогольной продукции из Молдовы, Грузии и других стран, проведенного 23 территориальными отделениями ведомства в марте–апреле 2006 г.) вызвал настоящий шок у молдавских производителей винодельческой продукции. По данным проверки, более половины молдавских вин не соответствует нормативам по органолептическим и физико-химическим показателям. Кроме того, в некоторых из них обнаружены запрещенные пестициды. Выступая в парламенте Республики Молдова, премьер-министр Василий Тарлев сообщил, что потери от запрета на ввоз винодельческой продукции составили 21 млн долл. США. При этом глава Кабинета министров отметил, что многие винодельческие предприятия Молдавии принадлежат российским компаниям. Россияне инвестировали в отрасль виноградарства и виноделия Республики значительные суммы и не рассчитывали, что Россия запретит поставлять вина на российский рынок. Он также признал, что данный запрет прямо способствовал росту инфляции. За первое полугодие она составила 7,4%.

По данным Национального бюро статистики (НБС), в натуральном выражении производство вина в 2006 г. по сравнению с 2005 г. сократилось на 67,9% — до 10 млн декалитров. За тот же период выпуск игристых (шампанских) вин уменьшился на 57,2% — 525 тыс. декалитров (табл. 1). Это вызвало снижение промышленного производства в целом на 5,3%.

Россия являлась основным импортером алкогольной продукции Молдовы. На российский рынок традиционно поставлялось около 85% от общих объемов винодельческой продукции. Доля присутствия молдавских вин на рынке России с 2001 г. снижалась (рис. 1), достигнув 55,6% в 2005 г. При этом в физическом выражении поставки молдавских вин на российский рынок до марта 2006 г. ежегодно увеличивались благодаря ежегодному росту реализации на 10–12%.

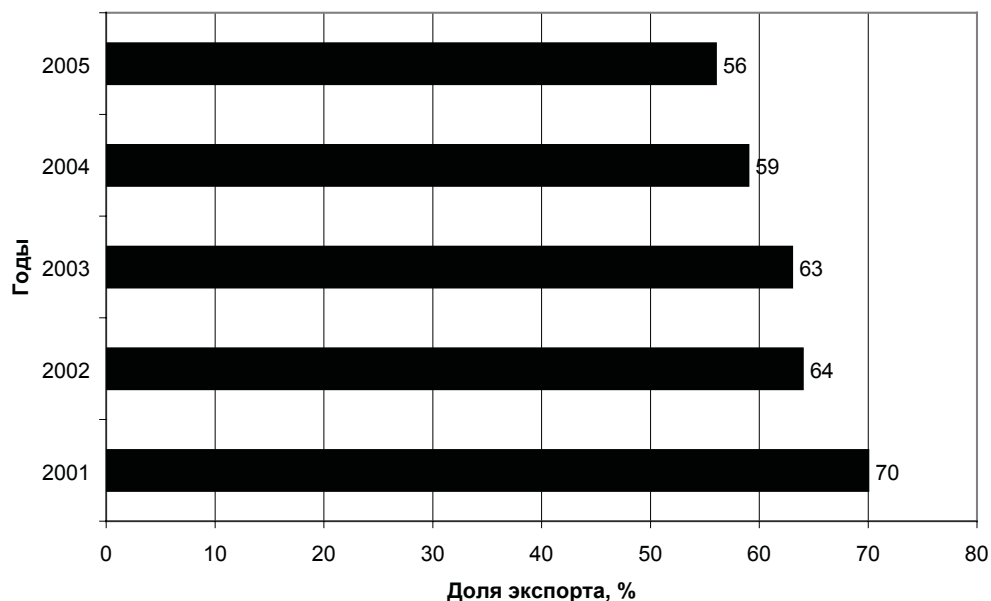
Таблица 1

Динамика объемов производства винодельческой продукции РМ

Продукция	Годы					
	2002	2003	2004	2005	2006	2006/2005
Вино игристое, тыс. дал	613	738,5	931,2	1226,4	525	42,8%
Вино натуральное, тыс. дал	14807,8	19051,3	30612,3	32398,3	10400	32,1%

Источник: данные департамента информации Агропромышленного агентства «Moldova-Vin» (www.vimoldova.md).

В связи с повышением цен на нефть и общим ростом экономики потребительский рынок в России испытывает небывалый рост. При этом потребление вина на душу населения выросло с 3 до 6 л в год с 1995 до 2005 г. Эксперты и маркетологи предполагают в качестве тенденции на долгосрочную перспективу потребление вина на душу населения в диапазоне от 15 до 25 л⁵.



Источник: Тревожная статистика // Экономическое обозрение. 2006. 3 июня. № 21.

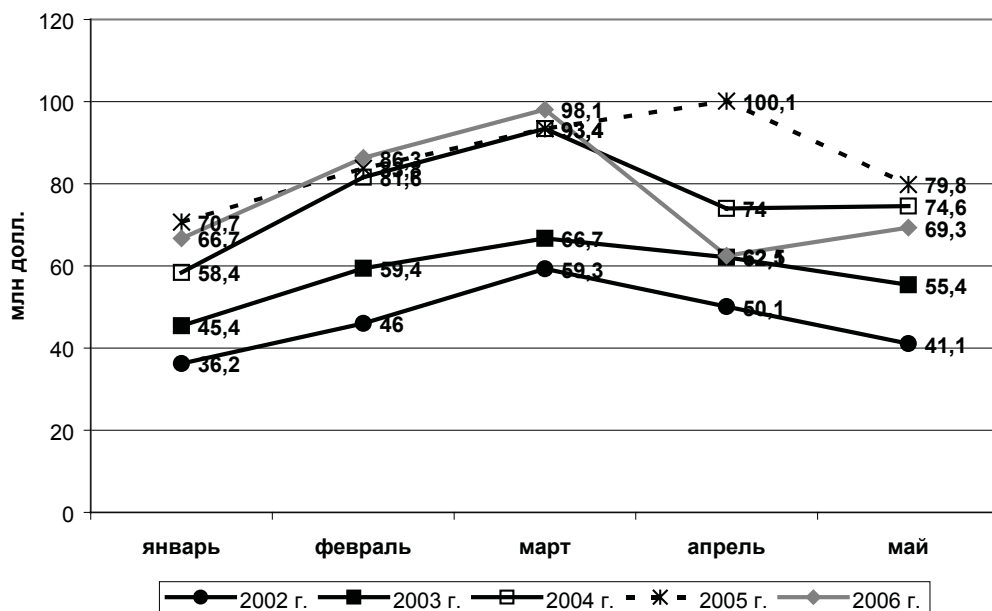
Рис. 1. Доля экспорта молдавских вин на рынок России в 2001–2005 гг.

Основными конкурентами на российском рынке до марта 2006 г. были молдавские компании — ICS «DK-Intertrade» SRL, FCP «Asconi» SRL, ориентировавшиеся на российский рынок (более 90% продукции) и практически не имевшие ниши на местном рынке; а также IM «Acorex wine holding» SA, IM «Vinaria bostavan» SRL и др., являющиеся конкурентами не только на российском, но и на внутреннем рынках.

По данным Агропромышленного агентства «Молдова-вин», в результате введенного в России запрета на молдавские вина, в I полугодии 2006 г. по сравнению с тем же

периодом 2005 г. в Молдове объем экспорта винодельческой продукции сократился на 28,4% — со 151,4 до 108,4 млн долл. (в 2005 г. экспорт вина составил 318 млн долл., около 80% молдавского экспорта пришлось на Россию)⁶. Это довольно сильно отразилось на экспорте Молдовы в целом (рис. 2).

Как видно из рис. 2, рост экспорта происходил до конца марта 2006 г., после запрета ввоза винодельческой продукции в апреле 2006 г. наблюдался его резкий спад с 98,1 до 62,5 млн долл. (против 100,1 млн долл. за аналогичный период 2005 г.), сопровождавшийся незначительным подъемом в мае 2006 г. (за счет диверсификации рынков сбыта).



Источник: Социально-экономическое положение РМ в январе—июне 2006 г. Кишинев, 2006. С. 90.

Рис. 2. Динамика экспортных поставок Республики Молдова по месяцам.

Для того чтобы иметь полную картину того, как повлиял запрет импорта винодельческой продукции на территорию России из РМ на общий экспорт, необходимо обратиться к табл. 2.

За период с января по май 2006 г. общий экспорт РМ уменьшился на 10,6% по отношению к аналогичному периоду 2005 г. Это было вызвано уменьшением экспорта в Россию на 38,7%, доля которого в структуре всего экспорта РМ уменьшилась с 35,8 до 24,6%. Как видно из табл. 2, уменьшение экспорта в Россию напрямую связано с уменьшением поставок винодельческой продукции почти на 52% (степень влияния на уменьшение общего экспорта составила 13,9%).

После запрета ввоза винодельческой продукции в Россию правительство Молдовы начало принимать срочные меры по переориентации экспорта молдавских вин с российского рынка. На основе двусторонних соглашений удалось договориться о расширении рынков сбыта на Украину, в Румынию и Польшу. Незначительно, но расширились

Влияние уменьшения экспорта продукции виноделия в Россию на общий экспорт РМ

Наименование показателей	Январь—май 2006 г.		Удельный вес, %		Степень влияния на изменение общего объема экспорта, %	
	млн долл.	% к январю— маю 2005 г.	январь—май		январь—май	
			2006 г.	2005 г.	2006 г.	2005 г.
Экспорт, всего	382,5	89,4	100	100	-10,6	12
Экспорт в Россию	93,9	61,3	24,6	35,8	-13,9	5,3
В том числе винодельческой продукции	58,7	48,1	15,3	28,6	-14,8	-

Источник: Данные Департамента информации Агропромышленного агентства «Moldova-Vin» (www.vimoldova.md).

поставки винодельческой продукции на рынки других стран СНГ и Европы. РМ начала активное продвижение винодельческой продукции на западные рынки. Результатом предпринятых действий стала активизация экспорта винодельческой продукции. Республика Молдова в 2006 г. по сравнению с 2005 г. увеличила винодельческий экспорт на рынки западных стран в 3,9 раза (в денежном выражении) — с 9 110 тыс. долл. США до 35 332 тыс. долл. США. Значительно в процентном отношении увеличились поставки в Израиль (в 2,4%), Чехию (на 13%), Германию (на 22%), но из-за небольших поставок в натуральном выражении данное увеличение незначительно сказалось на общем объеме экспорта винодельческой продукции РМ. Это наглядно демонстрирует рис. 3.

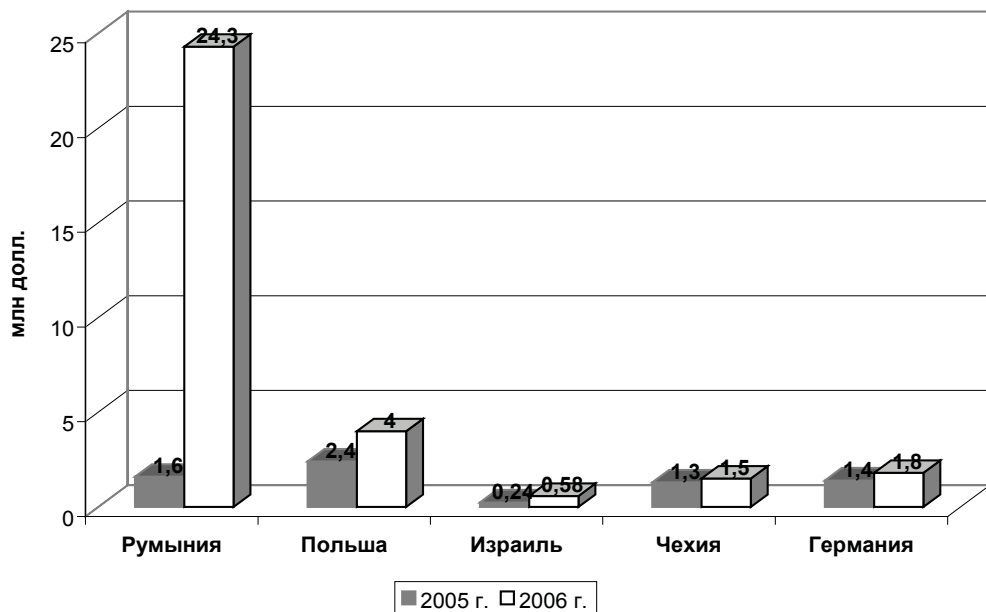
Диверсификация рынков сбыта привела к увеличению экспорта винодельческой продукции в ряд стран СНГ, что видно из рис. 4. В значительной мере увеличился экспорт винодельческой продукции на Украину (в 2 раза), в Казахстан (в 1,4 раза).

Ввиду отсутствия основного рынка сбыта произошло увеличение в 3 раза экспорта винных дистиллятов наливом: с 611 тыс. долл. США в 2005 г. до 1,8 млн долл. США в 2006 г.⁷

Правительство РМ обратилось за помощью к международным финансовым организациям, и в мае 2006 г. Молдова получила от МВФ кредит на сумму 17 млн долл. США.

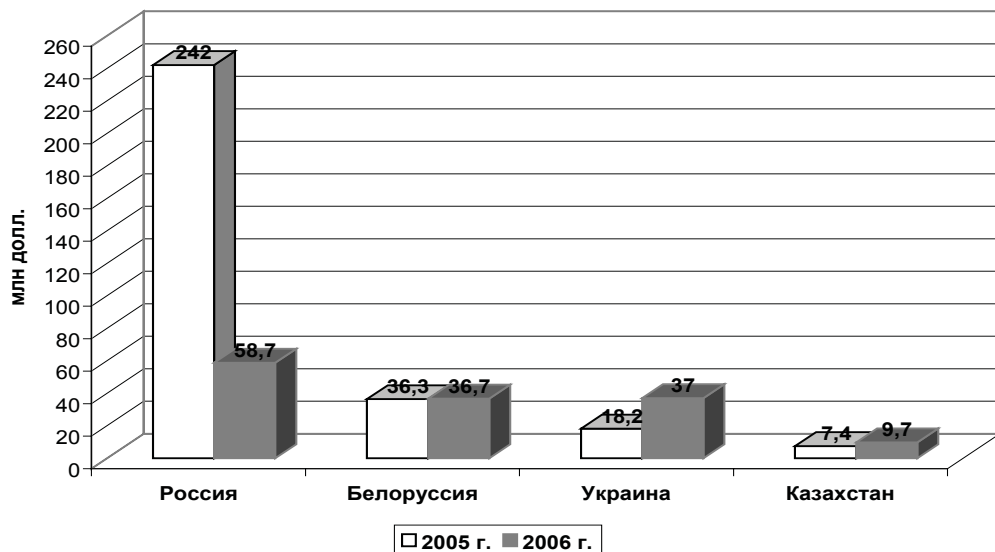
Около 70% кредитов в Молдове пришлось на виноделов, многие из которых оказались на грани банкротства. Парламент поручил Национальному банку Молдовы (НБМ) способствовать отсрочке выплаты кредитов виноделами, пострадавшими от приостановки экспорта молдавского вина в Россию. Парижский клуб кредиторов произвел реструктуризацию долгов РМ — Молдова сберегла на ближайшие три года порядка 100 млн долл., которые должна была бы выплатить в виде долгов и процентов по ним. Несмотря на то что представители НБМ говорили о финансовой устойчивости банковского сектора, по сути размеры кредитования винодельческого сектора сократились более чем в три раза. Не стоит забывать, что в краткосрочном периоде уменьшились и размеры вкладов в банки.

После того как молдавские производители, многие из которых работали за счет инвестиций России, лишились своего главного рынка сбыта, исчезла база для их дальнейшего экономического роста. Экспорт винодельческой продукции уменьшился на 63,4 млн долл. (-52%). Из 500 тыс. человек, занятых в отраслях виноградарства и



Источник: департамент информации Агропромышленного агентства «Moldova-Vin» (www.vimoldova.md).

Рис. 3. Экспорт винодельческой продукции на рынки западных стран.



Источник: данные департамента информации Агропромышленного агентства «Moldova-Vin» (www.vimoldova.md).

Рис. 4. Экспорт винодельческой продукции в страны СНГ.

виноделия, без работы остались 330 тыс. человек. Резко уменьшились поступления в бюджет (винодельческая отрасль обеспечивала госбюджет на 18–20%). Для небольшой республики с населением всего в 4,5 млн человек эти цифры заставляют серьезно задуматься о ближайших перспективах развития ее экономики в целом.

Рассмотрев проблему экспортного кризиса, следует обратить внимание на то, что политическая нестабильность явилась основой экономической нестабильности и отрицательно повлияла на инвестиционную привлекательность государства. Россия до марта 2006 г. была не только главным рынком сбыта молдавской винодельческой продукции, но и основным инвестором в отрасли. Это единственная страна, с которой у РМ складывался положительный торговый баланс.

Запрет 27 марта 2006 г. Роспотребнадзором ввоза винодельческой продукции из РМ сильно пошатнул ее экономику. Только в 2000 г. Молдове удалось выйти из затяжного кризиса 1990-х годов. Специалисты отмечали, что рост молдавской экономики в 2002–2005 гг. был следствием хорошей конъюнктуры на российском рынке. Объемы экспортных поставок винодельческой продукции росли из года в год.

Имея один из самых низких уровней заработной платы по СНГ, винодельческая отрасль РМ стала привлекательной для российских инвесторов, которые занимались не только покупкой акций молдавских заводов, но и строительством новых современных винодельческих предприятий с полным циклом обработки сырья и производства готовой продукции. Львиная доля винодельческой отрасли РМ стала контролироваться российским капиталом. Соответственно, почти вся производимая продукция была ориентирована на вкусы и предпочтения российского потребителя. Возникла ситуация, когда состояние и развитие одной из ведущих отраслей промышленности РМ, в краткосрочном периоде, стало зависеть от одного рынка сбыта. Это означало, что представители данной отрасли, а также компании, импортировавшие молдавскую винодельческую продукцию, постоянно подвергались повышенному риску, т. е. потенциальной возможности наступления вероятного события, вызывающего определенный материальный ущерб⁸. Виноделы столкнулись и с производственным риском, в большей степени обусловленным отраслевыми особенностями бизнеса, и с финансовым риском, обусловленным структурой источников капитала предприятий⁹. Однако данные формы риска носили не первичный, а производный характер. Первичной причиной экономического спада был риск политический, связанный со стремлением получить экономические преимущества от политического сближения с западноевропейскими странами.

Следует отметить, что в данном случае понятие «риск» включает не только негативный аспект. В политических играх риск является синонимом понятия «ставка», отражает возможность как выигрыша (экономического роста), так и проигрыша (экономического спада).

При характеристике политического риска следует принимать во внимание суть события, вероятность его наступления и значимость. Учет вероятности наступления политического события не столь существен, сколько оценка его значимости. При этом оценка значимости последствий переориентации экспорта должна включать не только прогноз производственных, валютно-финансовых и иных негативных итогов, но и оценку положительного потенциала переориентации экономики, целых отраслей на иные рынки сбыта.

Стремясь к получению большей прибыли за счет быстрой оборачиваемости продукции, производители винодельческой продукции не спешили диверсифицировать свои рынки сбыта. Винное эмбарго и стало тем самым событием, в результате которого молдавские производители и российские компании — дистрибьюторы молдавского вина — потеряли огромные убытки, от которых ни те ни другие не были застрахованы.

Проблема политических рисков состоит в том, что данный вид риска не может быть покрыт существующими видами страхования экспортных кредитов (имущественные риски и риски неплатежа), так как имевший место запрет ввоза винодельческой продукции РМ в Россию относится скорее к форс-мажорным обстоятельствам. Случившееся никак нельзя отнести к событию, на предотвращение которого хоть как-то смогли бы повлиять экономические агенты, осуществляющие свою деятельность в данной отрасли. Как правило, государство способно и должно выступать проводником мер по предотвращению подобных ситуаций, т. е. гарантом стабильности избранного политического направления развития, и покрывать риски, не предусмотренные существующими в экономике страны видами страхования. Когда политика государства строится без должного учета экономических интересов товаропроизводителей, возникают повышенные негативные политические последствия риска, в результате которых могут сильно пострадать целые отрасли экономики, как это произошло в Молдавии.

До настоящего времени ситуация так и не прояснилась, что заставляет винодельческие предприятия работать по принципу: минимум затрат и расходов (в основном за счет сокращения штата сотрудников) и осуществление розлива и отгрузок готовой продукции небольшими партиями. Дальнейшее состояние политической неопределенности приведет к появлению риска выхода основных инвесторов из винодельческой отрасли.

¹ <http://www.allmoldova.com>.

² Молдова произвела в 2 раза меньше игристого вина // Капитал маркет. 2006. 9 авг. № 31 (144).

³ <http://www.moldembassy.ru>.

⁴ Финансово-экономические новости из Молдовы 15.08.2006 г. (www.infomarket.md).

⁵ Россия. Передел в виноделии. 2006. 28 июля (<http://www.vinmoldova.md/rus/analytics>).

⁶ Молдова: Производство алкогольной продукции в январе—июне 2006 года (<http://www.vinmoldova.md/rus/analytics>).

⁷ Винодельческая отрасль: Итоги 2006 года // Logos press. 2007. № 15 (703).

⁸ Ковалев В. В. Финансовый менеджмент: теория и практика. М., 2006. С. 250; Чернова Г. В., Кудрявцев А. А. Управление рисками. М., 2005.

⁹ Ковалев В. В., Ковалев Вит. В. Финансовая отчетность и ее анализ (основы балансоведения). М., 2004. С. 387.

Статья поступила в редакцию 29 ноября 2007 г.